

Universiteti i Gjilanit “Kadri Zeka”

Fakulteti i Edukimit

Mësimdhënie dhe Kurrikula në Arsimin Fillor- Master



TEZA Master

TEMA

Fëmijët me disleksi, me disgrafi dhe me diskalkuli në arsimin fillor në komunën e
Gjilanit

Gjilan, 2024

Universiteti i Gjilanit “Kadri Zeka”

Fakulteti i Edukimit

Mësimdhënie dhe Kurrikula në Arsimin Fillor- Master



TEZA Master

Fëmijët me disleksi, me disgrafi dhe me diskalkuli në arsimin fillor në komunën e
Gjilanit

Mentorja:

Prof.Asoc.Dr.Voglushe Kurteshi

Kandidatja:

Qëndresë Ahmeti

Gjilan, 2024

Universiteti i Gjilanit ‘‘Kadri Zeka’’

Fakulteti i Edukimit

Mësimdhënie dhe Kurrikula në Arsimin Fillor-Master



TEZA MASTER

Lënda: Mësimdhënie në teori dhe praktikë

Titulli i punimit: Fëmijët me disleksi, diskalkuli dhe me disgrafi në arsimin fillor në komunën e Gjilanit

Emri dhe mbiemri: Qëndresë Ahmeti

Statusi i studentes: E rregullt

ID Regjistri: 22151015

Niveli i studimeve: Master

Departamenti: Edukim

Programi i studimit: Mësimdhënie dhe Kurrikula në Arsimin Fillor

Mentorja e punimit: Prof.Ass.Voglushe Kurteshi

DEKLARATA E AUTORËSISË

Unë, Qëndresë Ahmeti, deklaroj se ky punim masteri me titull: Fëmijët me disleksi, diskalkuli dhe disgrafi në arsinin fillor në komunën e Gjilanit është rezultat i punës sime origjinale dhe është përgatitur personalisht nga unë.

Gjithashtu deklaroj se punimi përmban materiale të botuara nga dikush tjetër vetëm në rastet kur është cituar dhe kam vendosur referencat në përmbajtje si dhe në fund të punimit.

Deklaroj se në këtë punim janë respektuar plotësisht rregullat etike të punës shkencore dhe akademike të Universitetit Kadri Zeka.

Data/Date:

_____.2024

Nënshkrimi/Signature

DEDIKIM

Shkollimi i vazhdueshëm kërkon kurajo, mund, dije, mbi të gjitha mbështetje nga njerëzit që na rrethojnë. Pata fatin të rritem nga dashuria e madhe dhe përkushtimi i një gruaje-heroine për mua dhe vëllain tim, e cila nuk kurseu asgjë nga vetja për të më rritur dhe shkolluar në mënyrë të dinjitetshme, duke tejkaluar edhe pritshmëritë e plot sfidave të rrugëtimit të saj.

Falë vullnetit dhe mbështetjes së madhe nga nëna ime, po realizoj edhe këtë fazë shkollimi që për mua ishte qëllim i kahershëm; të vazhdoj rrugëtimin e shkollimit dhe arritjeve të vazhdueshme profesionale.

Këtë tezë masteri ia dedikoj nënës heroinë dhe babait tim dëshmor, që për mua mbeten dy shtyllat kryesore për çdo arritje profesionale.

FALËNDERIM

Me rastin e diplomimit tim dua të shpreh mirënjohjen time të përzemërt për familjen time të dashur, mentoren e këtij punimi prof.asoc.Voglushe Kurteshi, profesorët dhe profesoret e Universitetit "Kadri Zeka", të cilët kanë qenë mbështetësit më të mëdhenj për mua gjatë rrugëtimit tim arsimor.

Mbështetja dhe përkrahja juaj e vazhdueshme ka qenë shtysë për suksesin tim.

Faleminderit që jeni pjesë e këtij momenti të vecantë në jetën time!

Përmbajtja	
DEKLARATA E AUTORËSISË	4
DEDIKIM.....	5
FALËNDERIM.....	6
Lista e tabelave	8
Lista e grafikoneve.....	11
ABSTRAKTI.....	13
HYRJE	13
I. NXËNËSIT ME VËSHTIRËSI NË TË NXËNË	15
1.1. Tipet dhe llojet e vështirësive në nxënie	19
1.2. Faktet dhe mitet rreth vështirësive në të nxënë	19
1.3. Dallimet ndërmjet nxënësve me vështirësi në të nxënë dhe nxënësve me nevoja të vecanta	20
1.4. Identifikimi i fëmijëve me vështirësi në nxënie	20
II.VËSHTIRËSITË NË TË NXËNË	22
2.1. Disleksia	22
2.2. Diskalkulia.....	25
2.3. Disgrafia	26
III. ... NDIKIMI I MËSIMDHËNIES TEK FËMIJËT ME DISLEKSI, DISKALKULI DHE DISGRAFI.....	29
3.1. Strategjitë e mësimdhënies për fëmijët me disleksi, diskalkuli dhe disgrafi.....	29
3.2. Plani Individual i Arsimit	29
IV. Metodologjia e hulumtimit	31
4.1. Pyetjet e hulumtimit	31
4.2. Hipotezat	31
4.3. Instrumentet e mbledhjes së të dhënave	32

4.4.	Populacioni dhe mostra	33
4.5.	Aneksi-Rezultatet e pyetësorit	Error! Bookmark not defined.
4.6.	Argumentimi i pyetjeve të hulumtimit	69
V.PËRFUNDIME DHE REKOMANDIME		70
5.1.	Përfundimi	70
5.2.	Rekomandime	71
BIBLIOGRAFIA		72
Shtojcat		74

Lista e tabelave

Tabela 1- Mosha juaj.....	34
Tabela 2-Gjinia juaj	35
Tabela 3-Përvoja e punës në arsimin fillor.....	36
Tabela 4- Niveli i kualifikimit akademik	37
Tabela 5- A keni nxënës me vështirësi në të nxënë në klasën tuaj.....	38
Tabela 6-Sa nxënës me vështirësi në të nxënë keni në klasën tuaj.....	39
Tabela 7- Nxënësit që keni me vështirësi në të nxënë janë me	40
Tabela 8- Sa janë të përfshirë në proces mësimorë nxënësit me këto vështirësi në të nxënë	41
Tabela 9-Si i angazhoni ju nxënësit me vështirësi në të nxënë	42
Tabela 10-Cilat janë format e punës që përdorni ju me nxënës me vështirësi në të nxënë.....	43
Tabela 11-Metodat adekuate të mësimdhënies inkurajojnë zhvillimin e nxënësit me vështirësi në të nxënë.....	44
Tabela 12- A keni përkrahje nga shërbimi profesionist në shkollën tuaj.....	45
Tabela 13- Sa i motivoni me vështirësi në të nxënë	46
Tabela 14-A mbani shënime mbi përparimin e nxënësve	47
Tabela 15- Cilat janë vështirësitë tuaja si mësimdhënës/e në përfshirjen e nxënësve me vështirësi në të nxënë	48
Tabela 16- Qarko fjalën e saktë që tregon figura.....	50
Tabela 17- Qarko fjalën e saktë që tregon figura.....	51
Tabela 18- Qarko fjalën e saktë që tregon figura.....	52
Tabela 19- Qarko fjalën e saktë që tregon figura.....	53
Tabela 20-Qarko fjalën e saktë që tregon figura.....	54
Tabela 21- Qarko fjalën e saktë që tregon figura.....	55
Tabela 22-Qarko fjalën e saktë që tregon figura.....	56
Tabela 23-Qarko fjalën e saktë që tregon figura.....	57
Tabela 24- Qarko numrin gjashtë	58
Tabela 25-Përshkruaj fjalinë.....	59
Tabela 26-Plotëso vendet e zbrazëta me numrat që mungojnë	60
Tabela 27- Qarko kafshët shtëpiake.....	61

Tabela 28-Plotëso vendet e zbrazëta me zanoret që mungojnë	62
Tabela 29- Ndaj fjalët në rrokje	63
Tabela 30-Ndaj fjalët në rrokje	64
Tabela 31- Ndaj fjalët në rrokje	65
Tabela 32-Krijë fjalinë me fjalët e dhëna.....	66
Tabela 33- Kryej veprimet me numra	67

Lista e grafikonwve

Grafikoni 1- Mosha juaj.....	35
Grafikoni 2-Gjinia juaj	35
Grafikoni 3- Përvoja e punës në arsimin fillor.....	37
Grafikoni 4-Niveli i kualifikimit akademik	37
Grafikoni 5-A keni nxënës me vështirësi në të nxënë në klasën tuaj ?.....	38
Grafikoni 6-Sa nxënës me vështirësi në të nxënë keni në klasën tuaj ?	39
Grafikoni 7- Nxënësit që keni me vështirësi në të nxënë janë me	40
Grafikoni 8-Sa janë të përfshirë në proces mësimorë nxënësit me këto vështirësi në të nxënë ?	42
Grafikoni 9- Si i angazhoni ju nxënësit me vështirësi në të nxënë.....	42
Grafikoni 10- Cilat janë format e punës që përdorni ju me nxënës me vështirësi në të nxënë ?.....	44
Grafikoni 11- Metodatat akeduate të mësimdhënies inkurajojnë zhvillimin e nxënësit me vështirësi në të nxënë	45
Grafikoni 12 - A keni përkrahje nga shërbimi profesionist në shkollën tuaj ?	45
Grafikoni 13- Sa i motivoni nxënësit me vështirësi në të nxënë ?	46
Grafikoni 14- A mbani shënime mbi përparimin e nxënësve	47
Grafikoni 15- Cilat janë vështirësitë tuaja si mësimdhënës/e në përfshirjen e nxënësve me vështirësi në të nxënë ?.....	49
Grafikoni 16- Qarko fjalën e saktë që tregon figura.....	51
Grafikoni 17- Qarko fjalën e saktë që tregon figura.....	52
Grafikoni 18- Qarko fjalën e saktë që tregon figura.....	53
Grafikoni 19- Qarko fjalën e saktë që tregon figura.....	54
Grafikoni 20- Qarko fjalën e saktë që tregon figura.....	55
Grafikoni 21-Qarko fjalën e saktë që tregon figura.....	56
Grafikoni 22-Qarko fjalën e saktë që tregon figura.....	57
Grafikoni 23-Qarko fjalën e saktë që tregon figura.....	58
Grafikoni 24-Qarko numrin gjashtë	59
Grafikoni 25-Përshkruaj fjalinë.....	60
Grafikoni 26-Plotëso vendet e zbrazëta me numrat që mungojnë.....	61
Grafikoni 27-Qarko kafshët shtëpiake.....	62
Grafikoni 28-Plotëso vendet e zbrazëta me zanoret që mungojnë	63

Grafikoni 29-Ndaj fjalët në rrokje.....	64
Grafikoni 30-Ndaj fjalët në rrokje.....	65
Grafikoni 31- Ndaj fjalët në rrokje.....	66
Grafikoni 32-Krijo fjalinë me fjalët e dhëna.....	67
Grafikoni 33-Kryej veprimet me numra	68

ABSTRAKTI

Qëllimi i hulumtimit është të ekzaminojmë se sa nxënës me disleksi, disgrafi dhe diskalkuli janë në shkollat fillore (1-5) të komunes së Gjilanit. Pjesa teorike e punimit është fokusuar në prezantimin e njohurive dhe qëndrimeve aktuale për çrregullimet në lexim, shkrim dhe aritmetikë, si dhe në mënyrë empirike mbledhjen e informacionit nga mësuesit, për këto raste të vështiresive në klasat e tyre si dhe si punojnë ata me këta nxënës. Disleksia përfshin një grup simptomash të manifestuara nga leximi dhe drejtshkrimi i ngadaltë, i pasaktë. Pamundësia për të zotëruar aftësinë e të shkruarit, e cila shfaqet në shumë gabime të përhershme dhe tipike, quhet disgrafi. Përsëritja e gabimeve tipike nuk lidhet me mosnjohjen e rregullave gramatikore. Për realizimin e hulumtimit kemi përdorur dy pyetësorë, një pyetësor për nxënës, që u anketuan 49 nxënës dhe një pyetësor për mësuesit që pjesë e hulumtimit janë 45 mësues. Rezultatet e hulumtimit me mësues tregojnë për vështirësi në lexim, shkrim dhe matematikë ku (35.6%) kanë nxënës me disleksi, (26.7%) janë nxënës me diskalkuli, (20%) janë nxënës me disgrafi dhe (17.8%) kanë thënë se nuk kanë nxënës me vështirësi në të nxënë. Pyetësori I realizuar me nxënës është moster e qëllimshme edhe rezultatet e marrura nga pyetësori dizajnuar për identifikimin e vështersive të cekura, rezultojnë në identifikohen nxënësit me këto vështersi, që konfirmuan pohimet e mësuesve dhe vërtetuan hipotezat e ngritura të hulumtimit.

Fjalët kyçe: *disleksia, disgrafia, diskalkulia, nxënësi, vështirësitë.*

HYRJE

Komunikimi dhe gjuha janë qendrore për të gjitha format dhe nivelet e arsimit, ato meritojnë një konsideratë të veçantë, sepse të mësuarit e një gjuhe është ushtrimi kryesor intelektual që ndërmirret nga një fëmijë i vogël. Gjuha është një parakusht për të angazhuar në

arsimin formal dhe ka rol social dhe njohës. (Jordani, 2008). Në mjedisin arsimor fëmijët marrin njohuri, fitojnë eksperiencë të reja dhe zhvillojnë aftësitë e tyre në fusha të ndryshme, por ky proces nuk ndodh tek të gjithë fëmijët njësoj për shkak se disa fëmijë shfaqin vështirësi në nxënie. Vështirësitë në nxënie janë me origjinë neurologjike dhe burojnë nga mënyra se si truri e merr, e përpunon dhe e interpreton apo e përdor informacionin. Shprehitë më të prekura prej këtij fenomeni janë: leximi, shkrimi, të folurit, dëgjimi dhe kryerja e veprimeve matematikore. Vështirësitë në nxënie nuk janë tregues i inteligjencës së një individi, në disa raste fëmijët me vështirësi në nxënie për shkak të rezultateve që arrijnë janë të dekurajuar dhe pa motivim. Vështirësitë në nxënie ndikojnë në një ose disa fusha të të mësuarit, por ndikojnë edhe në të gjitha fushat e jetës përfshirë punë, jetën familjare dhe marrëdhëniet shoqërore. Disleksia është vështirësia në lexim, ku saktësia, shpejtësia ose kuptimi në lexim i matur sipas testeve standarde është dukshëm në nivelin e pritur, duke patur parasysh moshën kronologjike, inteligjencën e matur dhe ciklin e shkollimit të fëmijës në përputhje me moshën e tij. Disleksia mund të shfaqet si konfuzion morfologjik, që prek shkronjat simetrike veçanërisht ato që janë paksa të ngjashme në formë: si b me d, p me q, m me n. (ADRF, 2011). Disgrafia është vështirësi në të shkruar, fëmijët me disgrafi mund të kenë vështirësi në organizimin e shkronjave, numrave dhe fjalëve në një rresht apo në një faqe, ata nuk respektojnë formën e shkronjës por e shkruajnë mprapsht ose pjerrtas. Diskalkulia është vështirësi në të nxënin matematikor, ka të bëjë me pamundësinë për të kryer veprime matematikore, aftësitë matematikore janë në nivelin e pritur bazuar në moshën kronologjike, inteligjencën e matur dhe ciklin e shkollimit të fëmijës. Fëmijët me vështirësi në aftësi matematikore kanë mungesë të rrjedhshmërisë dhe saktësisë në dëshifrimin e informacionit numerik nga një formë e gjuhës së folur në një formë tjetër të gjuhës së shkruar.

Motivi që kemi zgjedhur këtë punim është puna ime me një nxënëse disleksik, vështirësitë e mia në fillim për nevojat e tij, përshtatja e metodave dhe teknikave si dhe përdorimi i materialit didaktik. Në këtë punim do të bëjmë përpjekje të trajtojmë identifikimin e fëmijëve me vështirësi në të nxënë në ciklin 1-5, përfshirjen e tyre në proces mësimor si dhe ndikimin në zhvillimin psiko-social të tyre. Duke marrë parasysh një studim për zhvillimin e aftësive matematikore të fëmijëve të shkollave fillore kosovare në aspektin e gjinisë, zonës së jetesës, statusit socio-ekonomik dhe nivelit të arritjeve, numri i pjesëmarrësve ishte 553 nxënëse, 85 prej të cilëve të identifikuar me vështirësi në të nxënë matematikore të cilët u klasifikuan në dy nëngrupe: fëmijë me arritje të ulëta në matematikë dhe fëmijë me aftësi të kufizuara matematikore. Rezultatet kanë treguar se nuk ka

pasur dallime gjinore në arritjet e matematikës. Zonat e banimit të fëmijëve si dhe statusi i tyre socio-ekonomik u vu re se kishin një ndikim thelbësor në performancën e matematikës. (Salihu & Räsänen, 2018).

Mësuesit në arsimin fillor pritet të përballen me nxënës me nevoja të ndryshme. Ata mund të mos jenë gjithmonë gati ose të mbështetur mjaftueshëm për të përballuar këto sfida, prandaj ata duhet të kenë përkrahjen e shërbimit pedagogjik të shkollës si dhe të angazhohen në ndjekjen e trajnimeve adekuate. Studimi, identifikimi i fëmijëve me disleksi, disgrafi dhe diskalkuli në arsimin fillor në komunën e Gjilanit do të bëhet në shkollat e komunës së Gjilanit, duke përfshirë numrin e fëmijëve me vështirësi në të nxënë dhe identifikimin e tyre qoftë nga ekipi vlerësues ose mësimdhënësi i klasës.

I. NXËNËSIT ME VËSHTIRËSI NË TË NXËNË

Fëmijët ndryshojnë prej njëri tjetrit nga kapacitetet, aftësitë, interesat, dëshirat, stilet e të nxënës, nga zhvillimi intelektual, emocional dhe ai fizik. Disa fëmijë shfaqin vështirësi në nxënie. (Tomlinson, 2011). Termi vështirësi në nxënie përdoret për të përshkruar vështirësitë në aftësitë specifike të të mësuarit dhe konceptet e fituara nga fëmijët, të cilët në fushat e tjera mësojnë dhe veprojnë pa vështirësi. Vështirësitë në të nxënë i sjellin fëmijës një sërë problemesh në arritjet e tij shkollore, në lëndë apo fusha të vecanta. (Tomlinson, 2011)

Vështirësitë në të nxënë nuk shkaktohen nga probleme emocionale apo që lidhen me motivimin, këto vështirësi nuk ndërlidhen me vështirësi apo aftësi të tjera të kufizuara. (Zabeli, Edukimi Inklusiv, 2021). Shprehitë më të prekura prej këtij fenomeni janë: leximi, shkrimi, dëgjimi, të folurit, arsyetimi dhe kryerja e veprimeve matematikore. (The Risk and Prevention of Maltreatment of children with Disabilities, March, 2012)

Termi "vështirësi në nxënie" përdoret për të përshkruar vështirësitë në aftësitë specifike të të mësuarit dhe konceptet e fituara nga fëmijë, të cilët në fusha të tjera mësojnë dhe veprojnë pa

vështirësi. (Assessing factors that contribute to the practical implementation of inclusive education, 2012). Vështirësi në nxënie është një term “ombrellë” për një shumëllojshmëri të madhe të problematikave që lidhen me procesin e mësimnxënies. Këto vështirësi i sjellin fëmijës një sërë problemesh në arritjet e tij shkollore, në lëndë apo fusha të veçantë (Bonifacci, 2008)

Nëpërmjet të nxënit fëmijët zhvillojnë aftësi mbijetese esenciale dhe organizojnë botën e tyre në mënyrë të tillë që të ketë kuptim për ta. Ata mësojnë të fitojnë aftësi bazë të domosdoshme dhe të rregullojnë ambientin e tyre cka i ndihmon ata të jetojnë në një botë sociale. Por për shumë fëmijë ka situata të cilat krijojnë pengesa në të nxënë- veçanërisht nëse të rriturit rreth tyre nuk arrijnë të kuptojnë vështirësitë që fëmija po përjeton dhe/ose nuk janë të sigurtë se si të ndërmarrin veprime pozitive. (Glenn, 2006)

Zhvillimi gjuhësor është veç një nga aspektet e zhvillimit. Ai ndërvepron ngushtë me zhvillimin kognitiv, social, fizik dhe emocional të fëmijës. Kompromentimi i zhvillimit në një aspekt vështirëson mësimin e gjuhës, sikurse kompromentimi i zhvillimit gjuhësor bën që aspektet e tjera të zhvillimit të vuajnë. (Dhamo, Çrregullimet dhe terapeute e të folurit, 2016)

Çrregullimet specifike të të nxënit shfaqen te një kategori fëmijësh kur shkojnë në shkollë, ata nuk kanë mangësi (deficite) të dukshme, por kur fillojnë shkollën hasin vështirësi të mëdha në shkrim, në lexim dhe në matematikë, ato klasifikohen në çrregullime në lexim, çrregullime në shkrim dhe çrregullime në matematikë. (Dhamo, Përdorimi i instrumenteve të diagnostifikimit të çrregullimeve neurozhvillimore të fëmijët e moshës 5-10 vjec, 2017)

Kriteret për diagnostifikimin e nxënësit me çrregullime specifike të të nxënit :

- Vështirësi në nxënien dhe përdorimin e shprehive akademike, të shprehura përmes mungesës së shprehive si :
 - Lexon me gabime, është shumë i ngadaltë në të lexuar
 - Vështirësi për të nxjerrë kuptim nga pjesa e lexuar
 - Vështirësi në të shkruar
 - Vështirësi të shprehet me shkrim
 - Vështirësi në asyretim matematikor
- Shprehitë e prekura janë shumë më poshtë nga të bashkëmoshatarëve dhe prekin të nxënit dhe arritjet.

- Çrregullimet specifike të të nxënit në matematikë shfaqen tipikisht në moshë shkollore.
- Çrregullimet nuk shpjegohen me prapambetje mendore, vështirësi në të parit ose të të dëgjuarit, gjuhën e dytë apo papërshtatshmërinë e kushteve të shkollës. (Dhamo, Përdorimi i instrumenteve të diagnostifikimit të çrregullimeve neurozhvillimore të fëmijët e moshës 5-10 vjec, 2017)

Fusha të ndryshme të dijes kanë një gjuhë të lidhur që përcakton atë që përceptohet, vlerësohet dhe legjitimohet. Sociologu francez Foucault pohon se dija është e ngulitur në “diskurse”- të gjitha gjuhët dhe praktikat që lidhen me një fushë të dijes. Ata që kontrollojnë diskursin, kontrollojnë aksesin në njohuri, kuptimin dhe gjuhën e tij. (Jordani, 2008)

Çdo fëmijë është i veçantë, fëmijët ndryshojnë prej njëri-tjetrit nga kapacitetet, aftësitë, interesat, dëshirat, stilet e të nxënit, nga zhvillimi intelektual, emocional dhe ai fizik. Në mjedisin arsimor fëmijët marrin njohuri, fitojnë eksperiencë të reja dhe zhvillojnë aftësitë e tyre në fusha të ndryshme. Ky proces nuk ndodh te të gjithë fëmijët njësoj apo me të njëjtin ritëm. Disa fëmijë shfaqin vështirësi në nxënie. (Stalker K, 2010)

Tipet dhe llojet e vështirësive në nxënie janë:

- Vështirësia në lexim (disleksia)
- Vështirësia në të mësuar (disortografia)
- Vështirësia e funksionit grafik (disgrafia)
- Vështirësia në aftësitë matematikore (diskalkulia) (Accessing factors that contribute to the practical implementation of inclusive education, 2012)

Disleksia është vështirësia në aftësinë për të lexuar, ka të bëjë me ngatërrimin e shkronjave dhe përceptimin e shtrembur të tyre, me vështirësi për ti lexuar tingujt njëri pas tjetrit (Accessing factors that contribute to the practical implementation of inclusive education, 2012)

Disortografia është vështirësia që kanë fëmijët për të shkruar gjuhën që flasin, mund të vijë si rezultat i vështirësive në gjuhë, mungesës së aftësive për përceptim vizual dhe dëgjimor. (Accessing factors that contribute to the practical implementation of inclusive education, 2012)

Disgrafia është dëmtim i funksionit grafik, është vështirësi në nxënie që ndikon në fushën e shkrimit dhe ka të bëjë me një kompleksitet aftësish motore dhe aftësish për të përpunuar

informacionin. (Assessing factors that contribute to the practical implementation of inclusive education, 2012)

Diskalkulia është vështirësia e nxënies së funksionit matematikor dhe të arsytimit logjik, ka të bëjë me pamundësinë për të kryer veprime matematikore, çka krijon shumë vështirësi për fëmijën në mjedisin shkollor. (Assessing factors that contribute to the practical implementation of inclusive education, 2012)

Të gjithë fëmijët kanë dhunti dhe talente të spikatura, etiketimi nuk tregon se ç'metodë duhet përdorur me secilin nxënës. (Woolfolk, 2011). Mësimdhënësit në edukim themelor janë të prirur që të punojnë njëjtë me nxënësit me nevoja, ata nuk janë gjithmonë të gatshëm që të përballojnë sfidat, kështu ata duhet të kenë parasysh që të thyejnë barrierat e edukimit inkluziv në mënyrë që secilit nxënës ti ofrohet ajo që iu nevojitet (Gal, 2010)

Fëmijët me dhe pa nevoja të veçanta mësojnë prej njëri tjetrit në një shkollë gjithëpërfshirëse. Shkolla është një vend shumë i rëndësishëm për fëmijën që të mësojë dhe të aftësohet në socializim. (Armstrong, 2005)

Fëmijët me çrregullim të leximit kanë këto vështirësi:

- Lexojnë jashtëzakonisht shumë ngadalë
- Shtrembërojnë fjalët
- Ankohen se iu mjequllohen fjalët
- I lexojnë keq fjalët që janë të ngjashme
- Gabojnë kur lexojnë fjalët që kanë shumë rrokje
- Harrojnë lidhëzat mes fjalëve
- Kanë vështirësi në kuptimin e fjalive të përbëra
- Kanë vështirësi në të kuptuarit e fjalive
- Ankohen kur lexojnë në fletë të bardhë
- Kanë vështirësi me simbole matematikore (Assessing factors that contribute to the practical implementation of inclusive education, 2012)

Fëmijët me çrregullim të shkrimit kanë vështirësitë e mëposhtme në të shkruar:

- Vështirësi në shqiptimin e fjalëve të cilat janë të ngjashme

- Shkruajnë të njëjtën fjalë ndryshe në të njëjtin paragraf
- Bëjnë përzierje apo mungesë të shkronjave
- E kanë të vështirë të lexojnë atë që e kanë shkruar vet
- E kanë të vështirë të shkruajnë shpejt
- E kanë të vështirë të marrin shënime kur lexojnë (Assessing factors that contribute to the practical implementation of inclusive education, 2012)

1.1. Tipet dhe llojet e vështirësive në nxënie

Tipet e vështirësive në nxënie janë:

- Vështirësia në lexim- Disleksia
- Vështirësia në të shkruar- Disortografia
- Vështirësia e funksionit grafik- Disgrafia
- Vështirësia në aftësitë matematikore- Diskalkulia (Assessing factors that contribute to the practical implementation of inclusive education, 2012)

Disleksia është vështirësia në aftësinë për të lexuar, ka të bëjë me ngatërrimin e shkronjave dhe perceptimin e shtrëmbër të tyre, me vështirësitë për të lexuar tingujt njëri pas tjetrit. (M.E & Watkins, 2000). Disortografia është vështirësia që kanë fëmijët për të shkruar gjuhën që flasin, për të përkthyer saktë shkronjat që përbëjnë fjalët në simbole grafike. (M.E & Watkins, 2000). Disgrafia është një vështirësi në nxënie që ndikon në fushën e shkrimit dhe ka të bëjë me një kompleksitet aftësish motore dhe aftësish për te përpunuar informacione. (M.E & Watkins, 2000). Diskalkulia është vështirësia e nxënies së funksionit matematikor dhe të arsyetimit logjik. (M.E & Watkins, 2000)

1.2. Faktet dhe mitet rreth vështirësive në të nxënë

Mit:

Fëmijët më vështirësi në nxënie janë të vonuar; ata janë më pak intelegjentë se moshatarët e tyre.

Fëmijët me vështirësi në nxënie janë fëmijë dembelë, që nuk kanë qejf të mësojnë.

Vështirësitë në nxënie janë një ceshtje që i përket shkollës, mjedisit arsimor ku mëson fëmija.

Fakt:

Vështirësitë në nxënie nuk janë tregues i intelegjences se nje individi.

Në disa raste fëmijët me vështirësi në nxënie për shkak të rezultateve që arrijnë janë të dekurajuar dhe të pa motivuar.

Vështiresite ne nxënie ndikojnë në një ose disa fusha të të mësuarit, por ndikojnë në të gjitha fushat e jetës, në punë, në jetën familjare, në marrëdhëniet shoqërore, etj.

1.3. Dallimet ndërmjet nxënësve me vështirësi në të nxënë dhe nxënësve me nevoja të veçanta

Nxënësi me vështirësi në të nxënë nuk përfshinë gjithmonë nxënësit me nevoja të veçanta. Nxënësit me vështirësi në të nxënë kanë të bëjnë me pengesat e nxënësve që paraqiten gjatë të nxënit, të cilat shkaktohen nga faktorë të ndryshëm. (Bytyqi, 2019). Nxënësit me vështirësi kanë potenciale për të arritur nivele të përshtatshme për moshën, ndërsa nxënësit me nevoja të veçanta kanë vështirësi në fusha të veçanta të arritjeve akademike, e si rezultat i dëmtimit të një ose më shumë proceseve njohëse që lidhet me të mësuarit. (L.J.C, Ewards, & Hooper, 2015). Një vështirësi mësimore mund të mos ketë asnjë lidhje me intelegjencën e një nxënësi, ndërsa nxënësi me nevoja të vecanta mund të ketë vështirësi që janë të ntyrshme për fëmijën dhe që janë të përjetshme. (Zabeli, Vështirësitë në të nxënë , 2004)

1.4. Identifikimi i fëmijëve me vështirësi në nxënie

Për të identifikuar një fëmijë me vështirësi në nxënie duhet të marrim parasysh karakteristikat, shenjat e shfaqjes dhe përjetimet emocionale.

Karakteristika të fëmijëve me vështirësi në nxënie janë:

- Vëmendja afatshkurtër, ngadalësi për të mësuar aftësi të reja
- Impulsivitet, hiperaktivitet
- Ndryshim i shpeshtë i gjendjeve emocionale
- Kujtesë vizuale të dëmtuar
- Probleme motore
- Vështirësi në të folur dhe në dëgjim (Broomfield, 2004)

Shenjat e shfaqjes tek fëmijët me vështisë në të nxënë janë:

- Vështirësi për të mësuar alfabetin, fjalët që rimojnë ose për të bërë lidhjen mes shkronjave dhe tingujve korrespondues
- Gabime kur lexojnë me zë të lartë
- Moskuptim i asaj që lexohet
- Probleme me gërmezim de rrokjezim
- Të shkruarit në mënyrë të rrëmujshme
- Vështirësi për të shprehur idetë me shkrim (Greenspan, 2004)

Përjetimet emocionale të fëmijëve me vështirësi në nxënie

- Vetizolim, mbyllje në vetvete
- Mungesë interesi për botën përreth
- Probleme në sjellje
- Vështirësi për të shprehur ndjenjat
- Ndjenja inferioriteti
- Vetëvlerësim dhe vetëbesim i ulët
- Frikë nga dështimi, frustrim (Ferrari, 1993)

II. VËSHIRËSITË NË TË NXËNË

2.1. Disleksia

Në shkolla hasim fëmijë të cilët procesi i mësimnxënies së shkrimit dhe leximit zhvillohet dukshëm më ngadalë se sa të fëmijët e tjerë, me më shumë mundim, a me shumë më pak sukses. Një pjesë e këtyre fëmijëve deri në fund të klasës të parë të paraparë për shkrim lexim, bile edhe në pjesën e parë të klasës së dytë nuk mundën asesi të lexojnë.

Në rast se bëhet fjalë për nxënës me aftësi mesatare intelektuale, shkak mundet të jetë disleksia. „Disleksia (dys – dobët, keq; lexis – gjuhë, fjalë) paraqet vështirësi gjuhësore e bazuar me prejardhje konstitutive, ndërsa e karakterizojnë vështirësitë në dekodimin (deshifrimin) e fjalës së lexuar (leximi-të kuptuarit) këta vështirësi janë të papritura në raport me moshën, aftësitë intelektuale dhe arsimore, ndërsa nuk janë rezultat i çrregullimeve të përgjithëshme zhvillimore ose sensorike, siç janë dëmtimet e të pamurit ose dëgjimi . (Bonifacci, 2008)

Vështirësitë kyçe të fëmijët me disleksi janë vështirësitë në procesin e bashkimit të shkronjave dhe rrokjeve dhe të lexuarit automatik të fjalëve të tëra, të cilat janë shpesh të përcjella me të kuptuarit jo të mjaftueshëm të asaj që është lexuar dhe vështirësi të të shprehuri gojorë. Vetëdisleksia nuk paraqet problem të vetëm të leximit, por bëhet fjalë edhe për problem të të folurit dhe psikomotorik. (Bytyqi, 2019)

Për disleksinë janë karakteristike vështirësi dhe specifika në fushat vijuese:

- Lexim – vështirësi në shpejtësi, rrijedhshmëri, saktësi dhe shkallë të të kuptuarit të asaj që është lexuar.
- Përpunimi fonologjik i fjalëve – vështirësi gjatë përpunimit të tingujve në fjalë. Fëmija vështirë vetëdijësohet për tingujt në fjalë, kështu vështirë mundet që ti ndan tingujt fillestar ose të fundit ose vështirë e vëren ritmin e rimës së fjalëve.
- Të shkruarit – vështirësi gjatë formulimit, rregullimi dhe organizimi i shkronjave dhe shkrimit ose vështirësi në formulimin e pavarur të tekstit.

- Perceptimi vizuel – perceptim i ndryshuar i shkronjave – humbja e disa pjesëve të shkronjave ose fjalëve, levizja ose rrotullimi i shkronjave, humbja e reshtave në tekst, humbja e pjesëve të fjalisë ose fillimi ose mbarimi i fjalës, mosorientimi në kahjet majtas-djathtas, lartë-poshtë.
- Të mbajturit mend – vështirësi në memorimin afatshkurtër gjatë se cilës është pamundësuar të mbajturit mend e rradhitjes së rrokjeve, dhe me këte edhe lidhshmëria e tyre në fjalë.
- Sekuencat – vështirësi në gjendshmërinë në vargjet kohore-hapësinore.
- Organizimi i informatave – mosorganizimi në grumbullimin dhe përpunimin e informatave.
- Pabarazia në aftësi – aftësi të shprehura të larta në fusha të caktuara dhe aftësive të shprehura ulët në fusha të tjera. (Assessing factors that contribute to the practical implementation of inclusive education, 2012)

Sipas hulumtimeve “fëmijët me disleksi kanë shkallë të Vegslerit të intelegjencës të ashtuquajtur ACID profil ose rezultate të ulëta në nëntestet për njehsim, të mbajturit mend të numrave dhe informime, ndërsa rezultatet nga nëntestet për gjetjen e ngjashmërive, të të kuptuarit dhe formimit të kubeve janë dukshëm më të mira. Gjuha dhe konceptet – nodnjëherë fëmijët ballafaqohen me vështirësi gjuhësore dhe për atë se të shprehurit e përparuar gjuhësor më shpesh ndërtohet në bazë të të mësuarit të gjuhës së shkruar nëpërmjet të lexuarit të teksteve, e cila gjë te fëmijët me disleksi vështirë zhvillohet. (Bonifacci, 2008)

Nxënësit me disleksi kanë vështirësi në fushat vijuese:

- Vëmendja dhe koncentrimi (funksione sukcesive, jo të zhvilluara mirë, vëmendje afatshkurte dhe joselektive)
- Perceptimi (vështirësi në perceptimin hapësinor dhe perceptimin kohor)
- Motorika (vështirësi gjatë koordinimit, orientimit, lëvizjeve ritmike)
- Emocionet dhe raportet sociale (papjekuri e dëshirës dhe emocioneve, lodhja e shpejtuar energjetike – lodhje e shpejtuar dëshirë e dobësuar e organizimit të aktiviteteve mentale – kundërshtim nga leximi dhe mësimnxënia, humbja e vetëbesimit, pakënaqësia me vetëveten, frustrimi)

- Funksionet kognitive (mosorganizimi; vështirësitë në organizmin e informatave dhe formimin e koncepteve; vështirësi në të mbajturit mend afatshkurtë; vështirësi në lexim; shkrim dhe operacione matematikore).

Fëmijët me disleksi mendojnë për fotografitë dhe fjalët për të cilat mundën të formojnë fotografi për ta nuk paraqesin problem. Problemi paraqitet kur ndëmjete fjalëve për të cilat formohet fotografia (shtëpia, druri, macja) do të gjenden fjalë për të cilat nuk mund të formohet fotografi (nëse, kur, gjithmonë, kush). Atëherë paraqitet e ashtuquajtura fotografi e zbrazët dhe shqetësim, në këtë rast fëmija e kërcen atë fjalë ose e shqipton me vështirësi, jo si duhet dhe gjatë. Kjo sjell deri te shqetësimi dekoncentrimi dhe lodhja, ndërsa fëmija në realitet nuk ka kuptuar asgjë nga ajo që ka lexuar.

Fëmijët me disleksi, gjithashtu, kanë vështirësi gjatë ruajtjes së kujtesës së fotografive të fjalëve, si dhe në zberthimin e fjalisë në rokje ose fonema dhe në formimin e sërishëm të tyre. I përziem numrat e ngjashëm ndërmjet veti: 7-1, 5 - 3, 6 – 9 ose numrat dyshifrorë 23 – 32, 57 – 75 , 34 – 43, ndërsa vështirësi kanë edhe me simbolet për katër operacionet matematikore: mbledhje (+), zbritje (-), shumëzim (.), pjesëtim (:). (Gal, 2010). Dëgjimi, identifikimi, si dhe të mbajturit mend të shkronjave dhe fjalëve kërkojnë koncentrim, kohë dhe reagim të shpejtë, që është e vështirë për fëmijët me disleksi dhe shkakton stres dhe raksione emocionale negative. Disleksia është një vështirësi e zakonshme në të mësuar. Normat e prevalencës së disleksisë ndryshojnë në varësi të mënyrës se si përcaktohet disleksia. (Zabeli, Vështirësitë në të nxënë , 2004)

Disleksia e zhvillimit karakterizohet nga një vështirësi e papritur në lexim tek fëmijët dhe të rriturit, të cilët përndryshe posedojnë inteligjencën dhe motivimin e konsideruar të nevojshëm për lexim të saktë dhe të rrjedhshëm. Më formalisht, “Disleksia është një paaftësi specifike e të mësuarit me origjinë neurobiologjike. Karakterizohet nga vështirësi në njohjen e saktë dhe/ose rrjedhshme të fjalëve dhe nga aftësi të dobëta drejtshkrimore dhe dekoduese. (Greenspan, 2004)

Në mënyrë që mësuesit të jenë në gjendje t'i ndihmojnë këta nxënës në mënyrë më efektive, është jetike që ata të kuptojnë se çfarë është disleksia dhe të zbatojnë metodat më të mira për t'i ndihmuar këta nxënës. Një fëmijë në moshën e shkollës ose një i ri ka vështirësi në të nxënë ose paaftësi nëse ai ose ajo-

- ka një vështirësi dukshëm më të madhe në të mësuar se shumica e të tjerëve të së njëjtës moshë, ose
- ka një paaftësi që e pengon ose e pengon atë të përdorë lehtësira të një lloji që përgjithësisht ofrohen për të tjerët të së njëjtës moshë në shkollat e zakonshme ose institucionet e zakonshme pas 16 vjetësh. (Greenspan, 2004)

Megjithëse nuk është detyra e një mësuesi të diagnostikojë disleksinë, është e rëndësishme që ata të kenë një kuptim të saktë të vështirësive themelore të sjelljes dhe njohjes që lidhen me disleksinë, në mënyrë që të identifikojnë ato që mund të jenë në rrezik dhe të ndërhyjnë në mënyrë të përshtatshme. (J., 2003)

2.2. Diskalkulia

Diskalkulia është përmbledhje e vështirësive specifike në mësimnxënien e matematikës dhe realizimin e operacioneve matematikore. Bëhet fjalë për lëshime të cilat shkaktojnë vështirësi serioze në përvetësimin e matematikës. Pa marrë parasysh shkallën e mirë të zhvillimit intelektual, funksionimin normal të shqisave dhe ekzistimin e kushteve optimale për mësimnxënie.

Diskalkulia është çrregullimi i pjesërishëm në procesin e përvetësimit të matematikës, i cili mund të paraqitet në të gjitha fushat ose vetëm në fusha të caktuara të matematikës. Fëmija përparon në përvetësimin e matematikës, por dukshëm më ngadalë dhe në mënyrë joadekuatë në moshën mentale të tij.

Diskalkulia është ai çrregullim specifik i të nxëniet i cili lidhet me shfaqjen e vështirësive në aftësitë matematikore; me njohjen dhe përdorimin e simboleve matematikore, kryerjen e veprimeve aritmetike, identifikimin dhe të kuptuarit e shumave numerike. (Bulmer, 1982)

Këto aftësi janë të dëmtuara në rastin e diskalkulisë, që do të thotë se këta fëmijë paraqesin performancë të ulët në matematikë dhe ndeshin shumë pengesa në këtë lëndë gjatë ecures së tyre shkollore. Kanë vështirësi në mbajtjen mend të procedurave edhe shumë të thjeshta matematikore dhe kujtesë pune shumë të varfër kur arsyetojnë mbi numrat.

E kanë shumë të vështirë të bëjnë përparime në matematikë duke qenë se logjika e tyre matematikore është në nivele bazike fillestare. Edhe kur arrijnë disa përmirësime në kohë të shkurtër, e kanë shumë të vështirë t'i konsolidojnë ato ndryshime dhe të vazhdojnë progresin, por harrojnë atë që kanë mësuar.

Gjatë mësimnxënies së matematikës, fëmijët me diskalkulim kanë probleme në të kuptuarit dhe emërimin e koncepteve matematikore, operacioneve dhe koncepteve, vështirësi gjatë dekodimit (deshifrimin) të detyrave tekstuale në simbole matematikore që është e lidhur me aftësitë linguistike. Nga aspekti i aftësive matematikore këta fëmijë kanë vështirësi në numërim, kryerjen e operacioneve matematikore dhe ndjekjen e rradhitjes së operacioneve; të mësuarit e tabelës së shumëzimit dhe pjesëtimit.

Fëmijët me diskalkuli kanë vështirësi lidhur me perceptimet dhe vëmendjen e cila manifestohet nëpërmjet të vështirësive në njohje dhe lexim të simboleve matematikore, përshkrim jo të rregullt të numrave dhe simboleve dhe mbajtje e vështirë mend e numrave. (<https://humanum.al/2022/02/28/diskalkulia-ctfare-eshte-crregullimi-specifik-i-matematikes-nga-lorela-garuli/>)

Nxënësit me diskalkuli hasin në këto probleme:

- Vëmendja dhe koncentrimi
- Përceptimi
- Motorika
- Emocionet dhe raportet sociale (Mastropieri M., 2013)

2.3. Disgrafia

Disgrafia është paaftësi stabile e fëmijës për ta përvetësuar shkathtësinë e të shkruarit e cila vërehet nëpërmjet gabimeve të shumëta dhe tipike të cilat nuk janë të lidhura me mosdijen e drejtëshkrimit, si dhe me shkallën e zhvillimit intelektual shprehës. Karakteristike është se shpesh bëhen gabime jo të zakonata, specifike dhe se të njejtat gjithmonë përsëriten. (Zabeli, Vështirësitë në të nxënë , 2004).

Disgrafia paraqitet në format vijuese:

Sipas shkaqeve:

- Disgrafia trashëguese
- Disgrafia e fituar – e shkaktuar nga faktorët e jashtëm jo të përshtatshëm në zhvillim
- Lloji i kombinuar i disgrafisë – kombinimi i paradispozitave me ndikim të faktorëve të jashtëm.

Sipas shkallës se sa janë të shprehura:

- Disgrafia e lehtë
- Disgrafia e shprehur
- Agrafia – joaftësia e plotë për shkrim, e përcjellur me vështirësi serioze specifike në mësimnxënien fillestare, veçanërisht të shkronjave. (Zabeli, Vështirësitë në të nxënë , 2004)

Për disgrafinë karakteristike janë vështirësitë vijuese:

Gabime në fushën e shkronjave dhe rrokjeve

- Lëshime (shkronja-shkrnja; karrige-karrge)
- Zhvendosje – vështirësi në vëzhgimin e rradhitjes së shkronjave në fjalë (akoma-kaoma; personi;presoni)
- Të shtuarit e shkronjave fletore-fletore; mjegulla-mjegualla)
- Perseveracioni- ngatërrimi, përsëritja e shkronjave ose rrokjeve (mbeturina- mbeturinana)
- Anticipimi shpejtimi para - kur tingulli i nevojshëm zëvendësohet me tingull tjetër i cili është prezent në fjalën vijuese (“gogor” - logor)

Gabime në fushën e fjalëve:

- Të shkruarit e ndarë të fjalës së njejtë (mbi vlerësim)
- Të shkruarit e formuar nga dy fjalë (nëdegë)
- Fjalë të derdhura – mospatja e kufinjëve

Gabime në fushën e fjalive:

- Lidhja e fjalive në fjali
- Interpunktimi jo i rregullt. (<https://my.clevelandclinic.org/health/diseases/23294-dysgraphia>)

Të shkruarit është një detyrë e rëndësishme dhe komplekse që zakonisht zhvillohet në fëmijërinë e hershme. Disgrafia është një mësim çrregullim në të cilin aftësitë e të shkruarit të individit janë më poshtë niveli i pritur për moshën dhe nivelin e tij njohës.

Ekzistojnë një sërë mekanizmash me të cilën disgrafia mund të ndodhë. Mund të shfaqet i izoluar ose me mësim të tjera ose çrregullime psikiatrike dhe shpesh mund të mos diagnostikohen. Edhe pse diagnostikimi dhe menaxhimi i disgrafisë zakonisht ndodh në një mjedis arsimor, fillor mjeku luan një rol të rëndësishëm në drejtimin dhe avokimit, si dhe në mbikëqyrjen dhe vlerësimin e gjendjet e mundshme shoqëruese.

Disgrafia është një gjendje neurologjike në të cilën dikush ka vështirësi t'i kthejë mendimet e tij në gjuhë të shkruar për moshën dhe aftësinë e tij për të menduar, pavarësisht ekspozimit ndaj udhëzimeve dhe edukimit adekuat.

Disgrafia mund të shfaqet me shumë simptoma të ndryshme në mosha të ndryshme. Konsiderohet një ndryshim i të mësuarit. (<https://my.clevelandclinic.org/health/diseases/23294-dysgraphia>)

Fushat në të cilat kanë vështirësi nxënësit me disgrafi janë:

- vëmendja dhe koncentrimi
- perceptimi
- motorika
- emocionet dhe raportet sociale
- funksionet kognitive

III. NDIKIMI I MËSIMDHËNIES TEK FËMIJËT ME DISLEKSI, DISKALKULI DHE DISGRAFI

3.1. Strategjitë e mësimdhënies për fëmijët me disleksi, diskalkuli dhe disgrafi

Një mësimdhënës i cili ka nxënës me vështirësi në të nxënë duhet ta ketë parasysh se këta fëmijë kanë inteligjencë mesatare ose mbi mesataren. Disa nga strategjitë që do ta ndihmonin edhe mësimdhënësin edhe fëmijën me vështirësi në të nxënë janë:

- Përshtatja e mjedisit
- Përshtatja e kurrikulës
- Menaxhimi i sjelljes
- Përdorimi i mjeteve alternative
- Ndërtimi i një plani edukativ të personalizuar
- Format alternative të të mësuarit
- Vendosja e sistemeve të kontrollimit apo të monitorimit gjatë fazave të orës
- Përdorimi i lojërave në grup
- Largimi i gjërave që mund të tërheqin vëmendje nga detyrat e klasës
- Ndarja në fazat e procesit të të mësuarit
- Caktoni pritshmëritë realiste për arritjet shkollore të fëmijëve me vështirësi në nxënie (Huaqing Qi, 2004)

3.2. Plani Individual i Arsimit

Plani individual i arsimit shërben për planifikime sistematike të nxënies, mësimdhënies, për mbështetjen dhe ndjekjen e përparimit individual të fëmijës. Plani individual i arsimit duhet të zhvillohet përmes një procesi bashkëpunues ku përfshihet shkolla, prindi, fëmija dhe personeli tjetër përkatës. Ai i referohet përshtatjes së kurrikulës dhe fokusohet në nevojat me prioritet të nxënësit.

Plani individual i arsimit përcakton:

- Qëllimet edukative, arsimore të fëmijës për periudhën që zgjat plani individual
- Rezultatet e nxënies të fëmijës, përmes të cilave realizohet qëllimi i synuar
- Metodatat dhe format e punës, të nevojshme për të realizuar rezultatet e nxënies
- Burimet e nevojshme për shërbimet që duhet ofruar si dhe burimet ekzistuese
- Përmbajtjen e individualizuar të lëndëve mësimore ose të fushave të aktiviteteve
- Format e vlerësimit të fëmijës
- Personat përgjegjës për hartimin dhe zbatimin e PIA-s
- Procesin e monitorimit dhe të rishikimit të tij. (MASHTI, 2017)

Plani individual i arsimit shërben për mbështetjen dhe planifikimin e edukimit dhe arsimimit të fëmijëve dhe mësimdhënësve, duke ofruar informata të strukturuar mirë për qëllimet individuale të nxënësve për mësim, mbështetje të nevojshme, synime të arritura dhe vlerësim. (Kulla, Remacka, & Ndrio, 2014). Iniciativa për hartimin e PIA-s mund të vijë nga mësimdhënësi, edukatori, gjithmonë me lejen e prindërve. Një Plan Individual i Arsimit duhet rishikuar së paku dy herë në vit dhe në çdo rast transicioni (ku përfshihet ndërrimi i shkollës, apo çdo ndryshim tjetër në arsimimin e fëmijës, për shembull: ndërrimi i nivelit, i klasës, i shkollës, i komunës etj

Plani individual i arsimit ka:

- Pjesën administrative- e cila ka për qëllim të mbledhë të dhënat kryesore të fëmijës për të cilat paraprakisht është pajtuar prindi ose kujdestari i tij
- Pjesën pedagogjike- informatat për gjendjen aktuale të fëmijës
- Pjesa rehabilituese- paraqet nevojën e disa fëmijëve për trajtime rehabilituese.

IV. Metodologjia e hulumtimit

Modeli i këtij studimi është i përzier, duke përdorur qasjen sasiore dhe cilësore të hulumtimit. Realizimi i hulumtimit është bërë duke zhvilluar pyetësore me nxënës dhe mesimdhënës të shkollave fillore në zona urbane dhe rurale në komunën e Gjilanit.

QELIMI I HULUMTIMIT

4.1. Pyetjet e hulumtimit

Pyetjet e hulumtimit janë shumë të rëndësishme sepse i japin kahje shqyrtimeve në një hulumtim. Pyetja e hulumtimit shpreh një pohim duke përfshirë detaje të natyrës së plotë të hulumtimit dhe kështu duke i caktuar secilit hulumtim pyetjet e veta specifike. (Matthews & Ross, Metodatat e hulumtimit, 2010). Pyetjet e hulumtimit ndihmojnë në rrjedhën e drejtimit të procesit të hulumtimit dhe shprehjen e qëllimit të hulumtimit. (Matthews & Ross, Metodatat e Hulumtimit, 2010)

Pyetjet për realizimin e punimit janë:

1. Cilat janë vështirësitë në të nxënë me të cilat përballen nxënësit në arsimin fillor?
2. Cilat janë metodat dhe teknikat e përshtatshme që mund të përdoren me nxënësit me vështirësi në të nxënë?
3. Sa përfshihen nxënësit me vështirësi në të nxënë në procesin mësimor?

4.2. Hipotezat

Hipoteza është lloj i vecantë pyetjeje hulumtimi që në fakt nuk është pyetje por një pohim ose shprehje e marrëdhënieve midis dy ose më shumë koncepteve, nuk është domosdoshmërisht një pohim për realitetin por diçka që duhet testuar ose hedhur poshtë (Matthews & Ross, 2010). Hipotezat përdoren për të shqyrtuar marrëdhëniet midis koncepteve që janë statistikisht të testueshme, secili prej koncepteve mund të identifikohet ose matet, mund të mblidhen të dhënat që lidhen me secilin prej koncepteve. (Matthews & Ross, 2010). Në mënyrë që të formulojmë problemin dhe të përcaktojmë objektin e hulumtimit kemi marrë këto hipoteza:

H1. Nxënësit në arsimin fillor përballen me disleksi, disgrafi, diskalkuli.

H2. Nxënësit me vështirësi në të nxënë nuk përfshihen mjaftueshëm në procesin mësimor.

4.3. Instrumentet e hulumtimit

Pyetësorët janë një format që kanë një listë pyetjesh përmes të cilave lejohet grumbullimi i të dhënave të standartizuara për secilin nga një numër i madh rastesh. (Moser, 1993). Pyetësi ka për qëllim të mbledhë të dhëna që janë paraprakisht të strukturuar dhe përmbajnë një grup përgjigjesh nga të cilat i anketuari mund të zgjedhë. (Moser, 1993). Në pyetësor të gjithë pjesëmarrësve u bëhen të njëjtat pyetje, në të njëjtin rend dhe me të njëjtat fjalë dhe ata kanë të njëjtin grup përgjigjesh nga i cili mund të zgjidhen. (Bulmer, 1982). Hartimi i pyetësorit është faza më e rëndësishme sepse forma përcakton si pyetjet ashtu edhe përgjigjet me të cilat do të punoj hulumtuesi. Pyetësorët mund të jenë anonim dhe zakonisht nuk është e nevojshme që në ta të vendosen emra apo karakteristika identifikuese. (Bulmer, 1982).

Për grumbullimin e të dhënave ne kemi përdorim dy pyetësorë, njëri pyetësor është për mësimdhënësit dhe pyetësori tjetër për fëmijët me vështirësi në të nxënë ne arsimin fillor ne komunën e Gjilanit. Pyetësori për mësimdhënësit do të përmbajë 15 pyetje për identifikimin e femijeve me vështirësi në të nxënë si dhe metodat e punës të cilat mësimdhënësit i përdorin gjatë punës. Nderimi i pyetësorit për nxënësit është ndërtuar duke u strukturuar në atë mënyrë që na lejon të bëjmë vërtetimin e hipotezave të ngritura për identifikimin e këtyre nxënësve. Pyetësori përmban 10 pyetje të shprehura përmes figurave. Gjithashtu realizimi i hulumtimit është bërë duke pasur informatat paraprake për këto raste, pra mostra është e qëllimshme.

4.4. Populacioni dhe mostra

Popullata paraqet numrin tërësor të rasteve që mund të përfshihen në një hulumtim si objekt studimi. (Wright, 2009). Popullata përfshin një grup individual të njerëzve, objekteve ose gjërave nga të cilët mostra janë zgjedhur për matjen e statistikave duke e shtresëzuar popullatën mbi bazën e karakteristikave që kemi në këtë hulumtim sigurojmë që përpjestimet në mostër të jenë të ngjashme me ato të popullatës. (Glaser, 2008)

Mostra i referohet një versioni më të vogël dhe të menagjueshëm të një grupi më të madh, paraqet një nëngrup që përmbanë karakteristikat e një popullsie më të madhe. (Ritchie, 2013). Hulumtimi për mbledhjen e të dhënave do të realizohet në institucionet edukative-arsimore të nivelit 1-5 të Republikës së Kosovës në komunën e Gjilanit. Pjesëmarrës do të jenë mësimdhënësit dhe nxenesit 1-5 si dhe nxënësit e klasave 1-5.

Ky studim është realizuar në zona urbane dhe rurale të komunës së Gjilanit, ku mostra e zgjedhur është e qellimshme. Pra ne baze të informacionit paraprak ne kemi bërë edhe përcaktimin për klasën dhe shkollën. Në hulumtim janë 4 shkolla të përfshira:

SHFMU: “Sadullah Brestovci”- Gjilan;

SHFMU: “Nazmi Hoxha”- Gjilan;

SHFMU : “Vatra e Diturisë”- Livoc i Epërm;

SHFMU: “Skënderbeu”- Përlepnice;

SHFMU: “Nazim Hikmet”- Dobërçan

ku kanë marrin pjesë 45 mësimdhënës dhe 49 nxënës.

5.INTERPRETIMI I REZULTATEVE

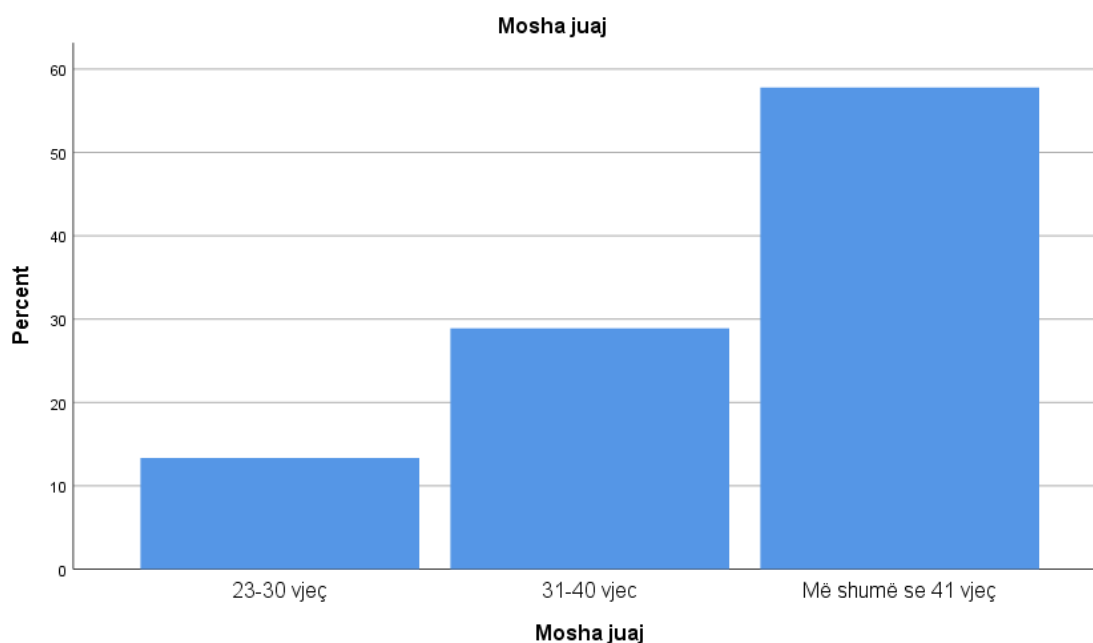
Pyetësi me mësimdhënës

Tabela 1- Pyetja e parë (Mosha juaj)

	Pjesëmarrësit	Përqindja	Përqindja Valide	Përqindja Kumulative
23-30 vjeç	6	13.3	13.3	13.3

31-40 vjec	13	28.9	28.9	42.2
Më shumë se 41 vjeç	26	57.8	57.8	100.0
Gjithësej	45	100.0	100.0	

Grafikoni 1- Moshë juaj

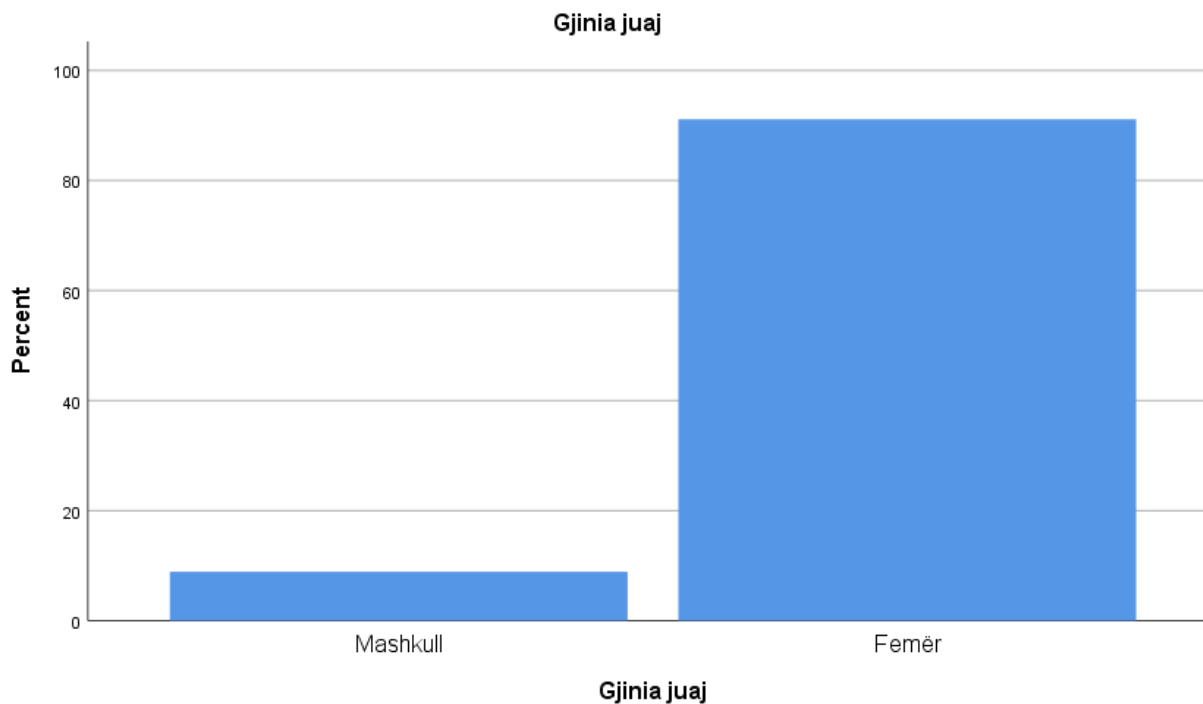


Në pyetjen e parë- **Moshë juaj**- 6 mësimdhënës (13.3%) janë të moshës 23-30 vjeç, ndërsa 13 mësimdhënës (28.9%) janë të moshës 31-40 vjeç dhe 26 mësimdhënës (57.8 %) janë të moshës më shumë se 41 vjeç.

Tabela 2-Pyetja e dytë (Gjinia juaj)

	Pjesëmarrësit	Përqindja	Përqindja Valide	Përqindja Kumulative
Mashkull	4	8.9	8.9	8.9
Femër	41	91.1	91.1	100.0
Gjithësej	45	100.0	100.0	

Grafikoni 2-Gjinia juaj

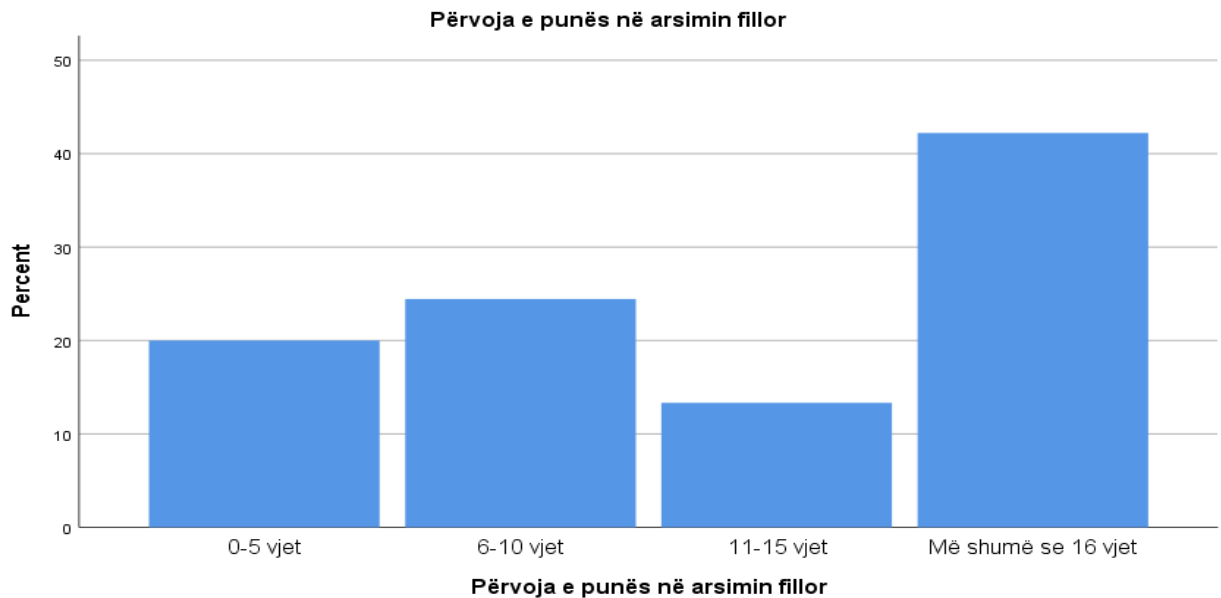


Në pyetjen e dytë- Gjinia juaj- 4 mësimdhënës (8.9%) janë të gjinisë mashkullore, ndërsa 41 mësimdhënës (91.1%) janë të gjinisë femërore.

Tabela 3-Pyetja e tretë (Përvoja e punës në arsimin fillor)

	Pjesëmarrësit	Përqindja	Përqindja Valide	Përqindja Kumulative
0-5 vjet	9	20.0	20.0	20.0
6-10 vjet	11	24.4	24.4	44.4
11-15 vjet	6	13.3	13.3	57.8
Më shumë se 16 vjet	19	42.2	42.2	100.0
Gjithësej	45	100.0	100.0	

Grafikoni 3- Përvoja e punës në arsimin fillor

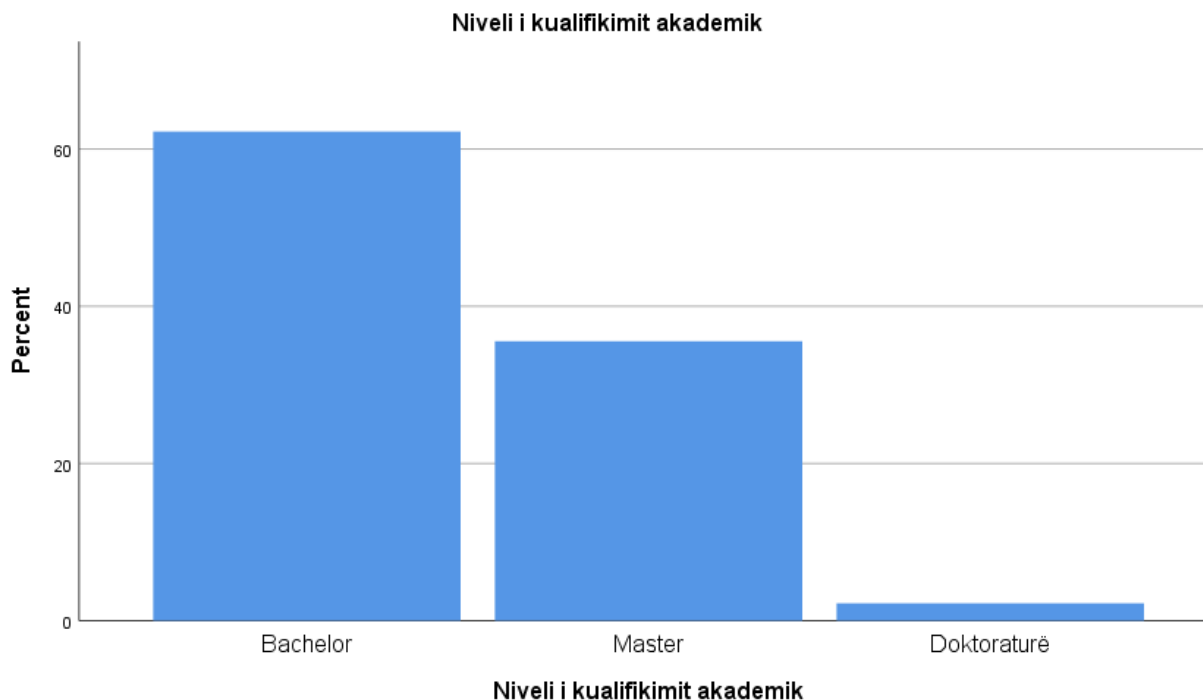


Në pyetjen e tretë- *Përvoja e punës në arsimin fillor*- 9 mësimsdhënës (20.0%) kanë thënë se kanë përvojë 0-5 vjet, ndërsa 11 mësimsdhënës (24.4%) 6-10 vjet, 6 mësimsdhënës (13.3%), 11-15 vjet, dhe 19 mësimsdhënës (42.2%) më shumë se 16 vjet.

Tabela 4- Pyetja e katërt (Niveli i kualifikimit akademik)

	Pjesëmarrësit	Përqindja	Përqindja Valide	Përqindja Kumulative
Bachelor	28	62.2	62.2	62.2
Master	16	35.6	35.6	97.8
Doktoraturë	1	2.2	2.2	100.0
Gjithësej	45	100.0	100.0	

Grafikoni 4-Niveli i kualifikimit akademik

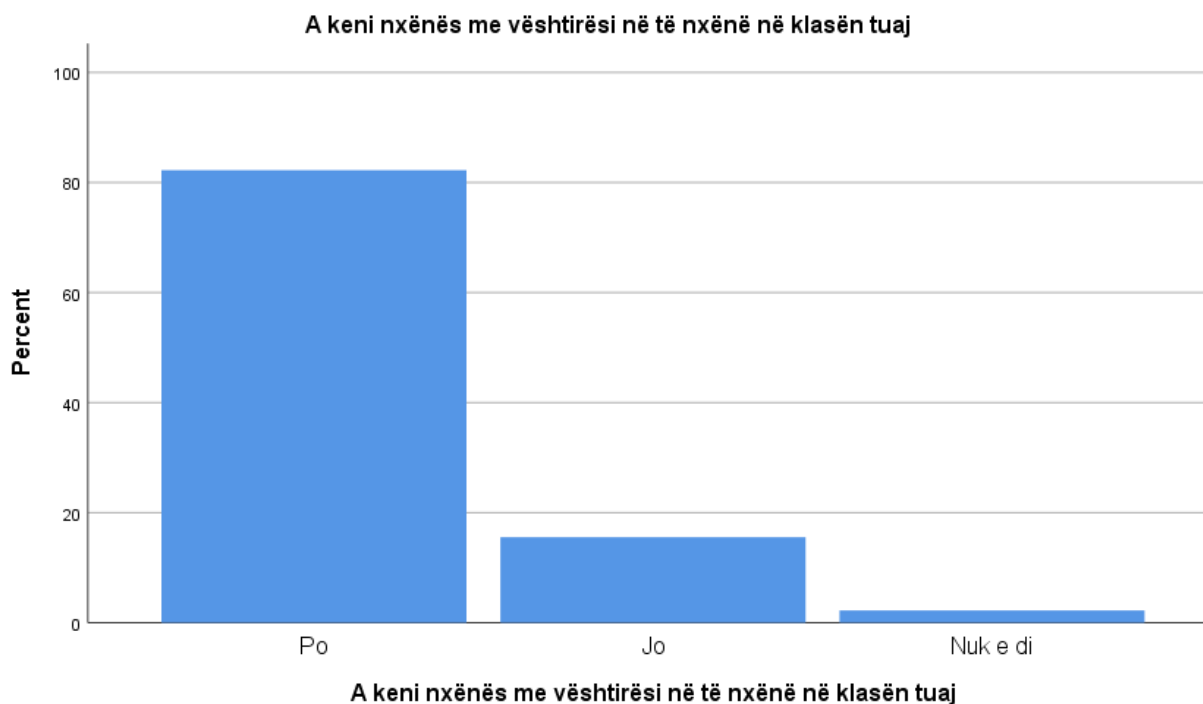


Në pyetjen e katërt- ***Niveli i kualifikimit akademik***- 28 mësimdhënës (62.2%) kanë thënë se kanë nivelin e kualifikimit Bachelor, ndërsa 16 mësimdhënës (35.6%) nivelin e kualifikimit Master dhe 1 mësimdhënës (2.2%) nivelin e kualifikimit Doktoraturë.

Tabela 5- Pyetja e pestë (A keni nxënës me vështirësi në të nxënë në klasën tuaj ?)

	Pjesëmarrësit	Përqindja	Përqindja Valide	Përqindja Kumulative
Po	37	82.2	82.2	82.2
Jo	7	15.6	15.6	97.8
Nuk e di	1	2.2	2.2	100.0
Gjithësej	45	100.0	100.0	

Grafikoni 5-A keni nxënës me vështirësi në të nxënë në klasën tuaj ?

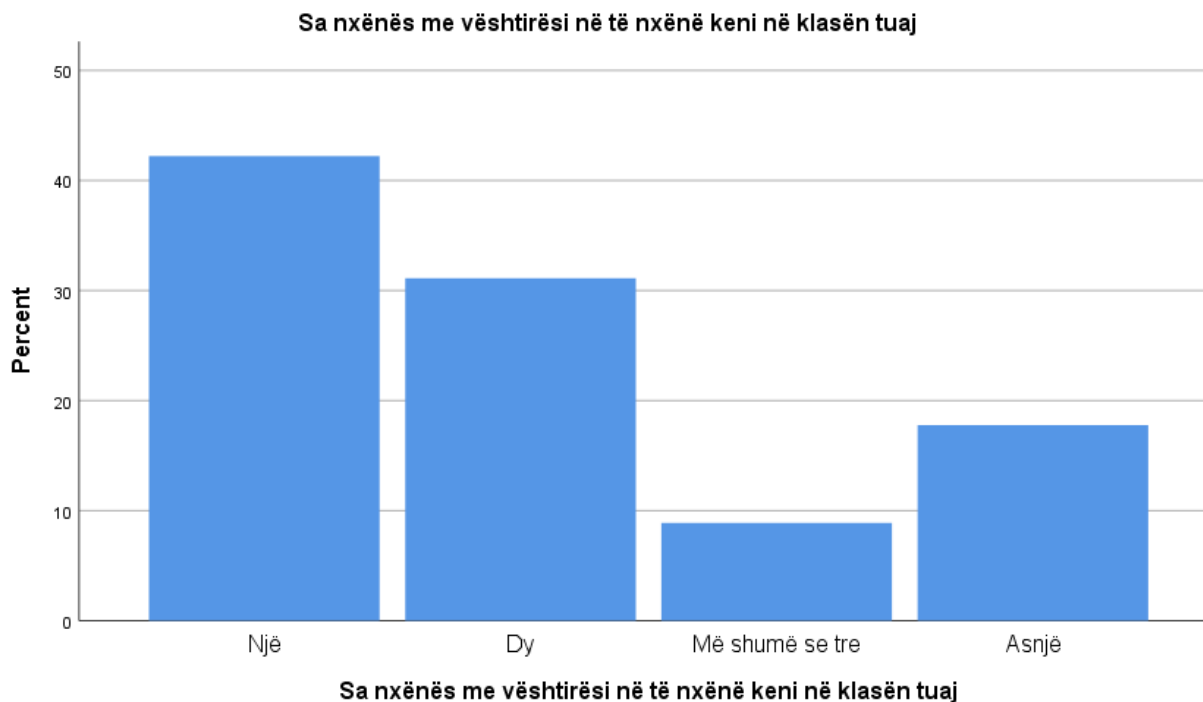


Në pyetjen e pestë- *A keni nxënës me vështirësi në të nxënë në klasën tuaj ?*- 37 mësues (82.2%) kanë pohuar se kanë nxënës me vështirësi në të nxënë në klasët e tyre, ndërsa 7 mësues (15.6%) kanë mohuar se nuk kanë nxënës me vështirësi në të nxënë në klasët e tyre dhe vetëm 1 mësues (2.2%) u përgjigj nuk e di.

Tabela 6- Pyetja e gjashtë (Sa nxënës me vështirësi në të nxënë keni në klasën tuaj ?)

	Pjesëmarrësit	Përqindja	Përqindja Valide	Përqindja Kumulative
Një	19	42.2	42.2	42.2
Dy	14	31.1	31.1	73.3
Më shumë se tre	4	8.9	8.9	82.2
Asnjë	8	17.8	17.8	100.0
Gjithësej	45	100.0	100.0	

Grafikoni 6-Sa nxënës me vështirësi në të nxënë keni në klasën tuaj ?



Në pyetjen e gjashtë- *Sa nxënës me vështirësi në të nxënë keni në klasën tuaj?*- 19 mësuesdhënës (42.2%) kanë thënë se kanë 1 nxënës me vështirësi në të nxënë në klasët e tyre, ndërsa 14 mësuesdhënës (31.1%) kanë thënë se kanë 2 nxënës me vështirësi në të nxënë në klasët e tyre, 4 mësuesdhënës (8.9%) kanë thënë se kanë 3 nxënës me vështirësi në të nxënë në klasët e tyre dhe 8 mësuesdhënës (17.8) kanë thënë se nuk kanë asnjë me vështirësi në të nxënë në klasët e tyre.

Tabela 7- Pyetja e shtatë (Nxënësit që keni me vështirësi në të nxënë janë me)

	Pjesëmarrësit	Përqindja	Përqindja Valide	Përqindja Kumulative
Disleksi	16	35.6	35.6	35.6
Diskalkuli	12	26.7	26.7	62.2
Disgrafi	9	20.0	20.0	82.2
Asnjëra nga këto	8	17.8	17.8	100.0
Gjithësej	45	100.0	100.0	

Grafikoni 7- Nxënësit që keni me vështirësi në të nxënë janë me



Në pyetjen e shtatë- ***Nxënësit që keni me vështirësi në të nxënë janë me-*** 16 mësimdhënës (35.6%) u përgjigjën se nxënësit janë me disleksi, ndërsa 12 mësimdhënës (26.7%) u përgjigjën se nxënësit janë me diskalkuli, 9 mësimdhënës (20.0%) u përgjigjën se nxënësit janë me disgrafi, 8 mësimdhënës (17.8%) u përgjigjën se nuk kishin nxënës me vështirësi në të nxënë.

Tabela 8- Pyetja e tetë (Sa janë të përfshirë në proces mësimorë nxënësit me këto vështirësi në të nxënë ?)

	Pjesëmarrësit	Përqindja	Përqindja Valide	Përqindja Kumulative
Aspak	3	6.7	6.8	6.8
Pak	34	75.6	77.3	84.1
Shumë	7	15.6	15.9	100.0
Gjithësej	44	97.8	100.0	

Nuk janë përgjigjur	1	2.2		
Gjithësej	45	100.0		

Grafikoni 8-Sa janë të përfshirë në proces mësimorë nxënësit me këto vështirësi në të nxënë ?

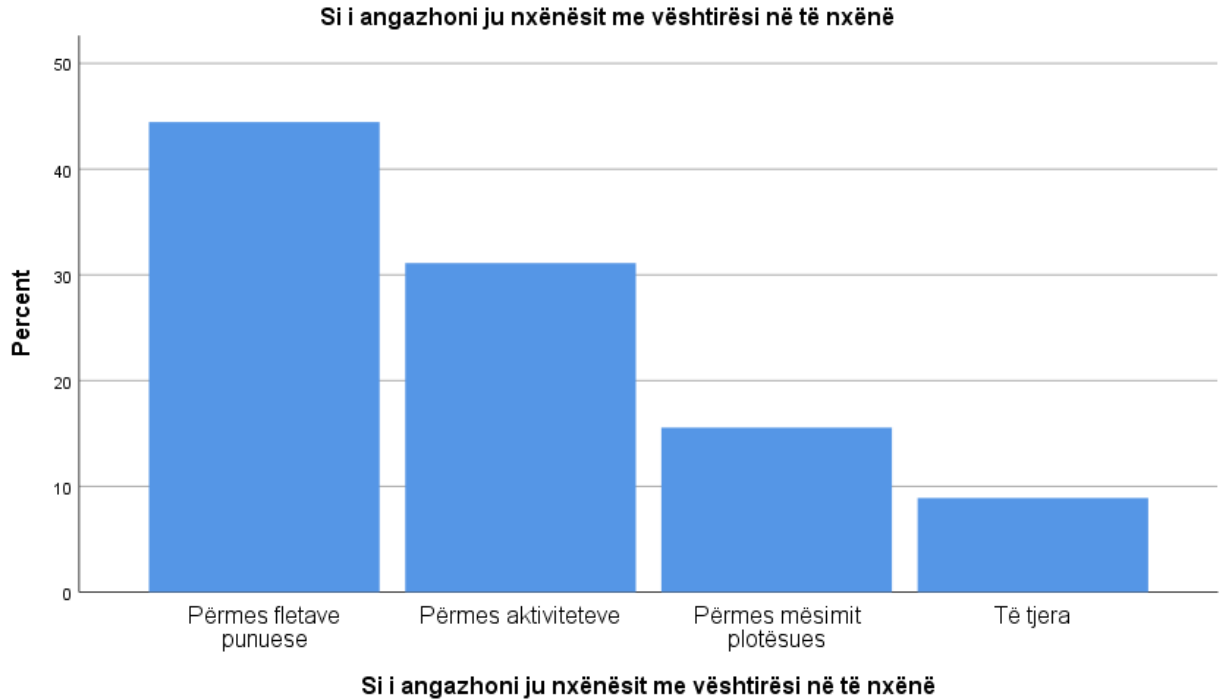


Në pyetjen e tetë- *Sa janë të përfshirë në process mësimorë nxënësit me këto vështirësi në të nxënë*- 7 mësimdhënës (15.6%) janë përgjigjur me shumë, 34 mësimdhënës (75.6%) janë përgjigjur me pak dhe 3 mësimdhënës (6.7%) janë përgjigjur me aspak.

Tabela 9-Pyetja e nëntë (Si i angazhoni ju nxënësit me vështirësi në të nxënë ?)

	Pjesëmarrësit	Përqindja	Përqindja Valide	Përqindja Kumulative
Përmes fletave punuese	20	44.4	44.4	44.4
Përmes aktiviteteve	14	31.1	31.1	75.6
Përmes mësimi plotësues	7	15.6	15.6	91.1
Të tjera	4	8.9	8.9	100.0
Gjithësej	45	100.0	100.0	

Grafikoni 9- Si i angazhoni ju nxënësit me vështirësi në të nxënë

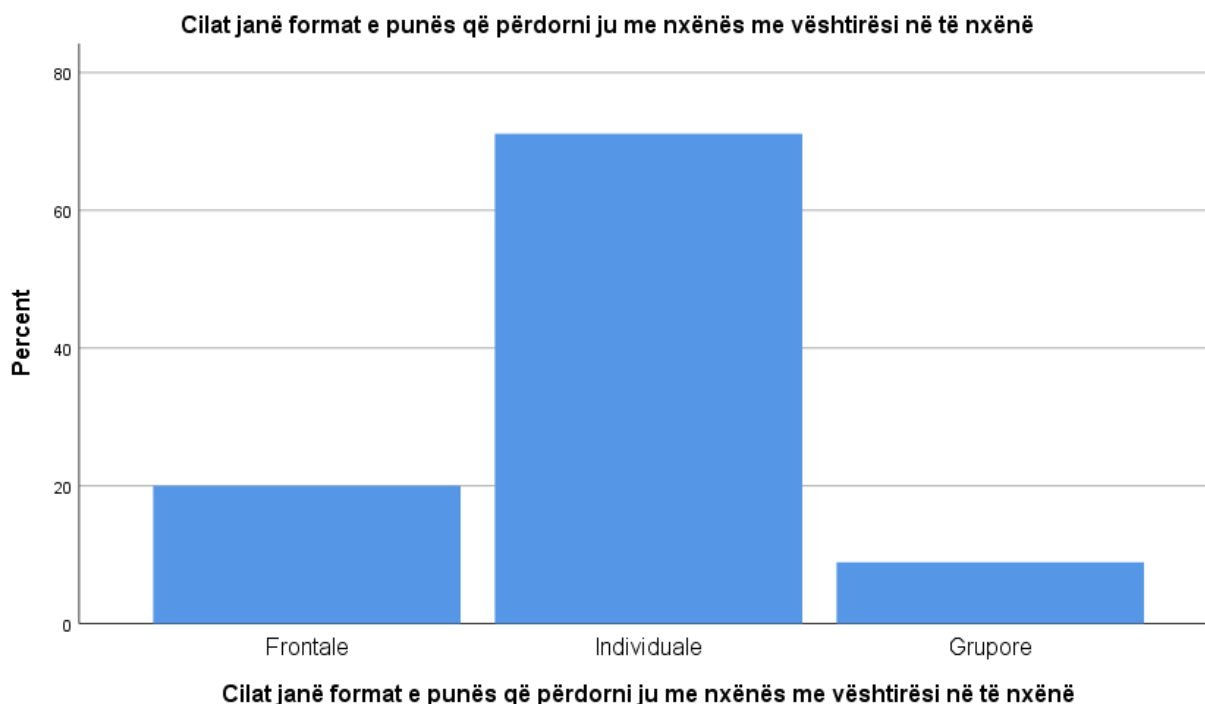


Në pyetjen e nëntë-**Si i angazhoni ju nxënësit me vështirësi në të nxënë**- 20 mësimsdhënës (44.4%) janë përgjigjur me angazhim përmes fletave punuese, 14 mësimsdhënës (31.1%) janë përgjigjur me angazhim përmes aktiviteteve, 7 mësimsdhënës (15.6%) janë përgjigjur me angazhim përmes mësimit plotësues dhe 4 mësimsdhënës (8.9%) janë përgjigjur forma të tjera të angazhimit.

Tabela 10-Pyetja e dhjetë (Cilat janë format e punës që përdorni ju me nxënës me vështirësi në të nxënë)

		Pjesëmarrësit	Përqindja	Përqindja Valide	Përqindja Kumulative
Valid	Frontale	9	20.0	20.0	20.0
	Individuale	32	71.1	71.1	91.1
	Grupore	4	8.9	8.9	100.0
	Gjithësej	45	100.0	100.0	

Grafikoni 10- Cilat janë format e punës që përdorni ju me nxënës me vështirësi në të nxënë ?



Në pyetjen e dhjetë- **Cilat janë format e punës që përdorni ju me nxënës me vështirësi në të nxënë**- 9 mësimdhënës (20.0%) u përgjigjën se përdorin formën e punës frontale, ndërsa 32 mësimdhënës (71.1%) u përgjigjën se përdorin formën e punës individuale, 4 mësimdhënës (8.9%) u përgjigjën se përdorin formën e punës grupore.

Tabela 11-Pyetja e njëmbëdhjetë (Metodat adekuate të mësimdhënies inkurajojnë zhvillimin e nxënësit me vështirësi në të nxënë)

	Pjesëmarrësit	Përqindja	Përqindja Valide	Përqindja Kumulative
Pak	23	51.1	51.1	51.1
Aspak	1	2.2	2.2	53.3
Shumë	21	46.7	46.7	100.0
Gjithësej	45	100.0	100.0	

Grafikoni 11- Metodät akeduate të mësimdhënies inkurajojnë zhvillimin e nxënësit me vështirësi në të nxënë



Në pyetjen e njëmbëdhjetë- *Metodat adekuate të mësimdhënies inkurajojnë zhvillimin e nxënësit me vështirësi në të nxënë*- 23 mësimdhënës (51.1%) u përgjigjën me pak, ndërsa 1 mësimdhënës (2.2%) u përgjigj me aspak, dhe 21 mësimdhënës (46.7%) u përgjigjën me shumë.

Tabela 12- Pyetja e dymbëdhjetë (A keni përkrahje nga shërbimi profesionist në shkollën tuaj ?)

	Pjesëmarrësit	Përqindja	Përqindja Valide	Përqindja Kumulative
Pak	22	48.9	48.9	48.9
Aspak	8	17.8	17.8	66.7
Shumë	15	33.3	33.3	100.0
Gjithësej	45	100.0	100.0	

Grafikoni 12 - A keni përkrahje nga shërbimi profesionist në shkollën tuaj ?

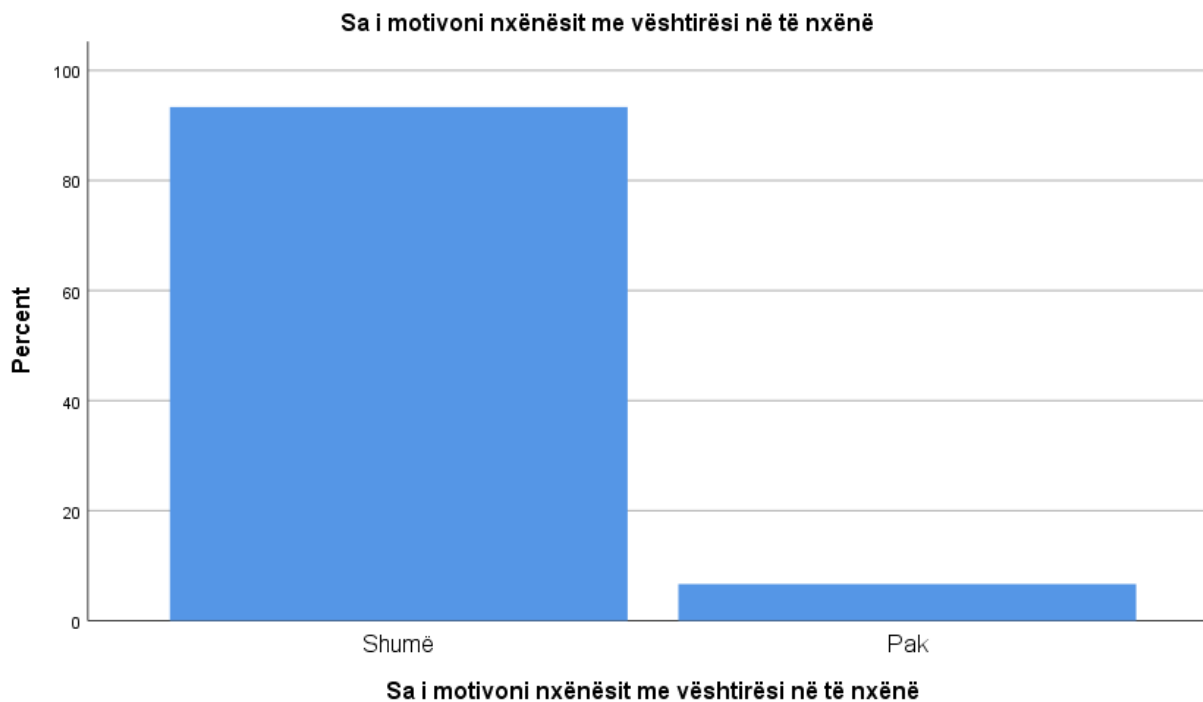


Në pyetjen e dymbëdhjetë- *A keni përkrahje nga shërbimi profesionist në shkollën tuaj ?*- 22 mësimdhënës (48.9%) u përgjigjën se kishin shumë pak përkrahje, 8 mësimdhënës (17.8%) u përgjigjën se nuk kishin aspak përkrahje dhe 15 mësimdhënës (33.3%) u përgjigjën se kishin shumë përkrahje.

Tabela 13- Pyetja e trembëdhjetë (Sa i motivoni me vështirësi në të nxënë ?)

	Pjesëmarrësit	Përqindja	Përqindja Valide	Përqindja Kumulative
Shumë	42	93.3	93.3	93.3
Pak	3	6.7	6.7	100.0
Gjithësej	45	100.0	100.0	

Grafikoni 13- Sa i motivoni nxënësit me vështirësi në të nxënë ?

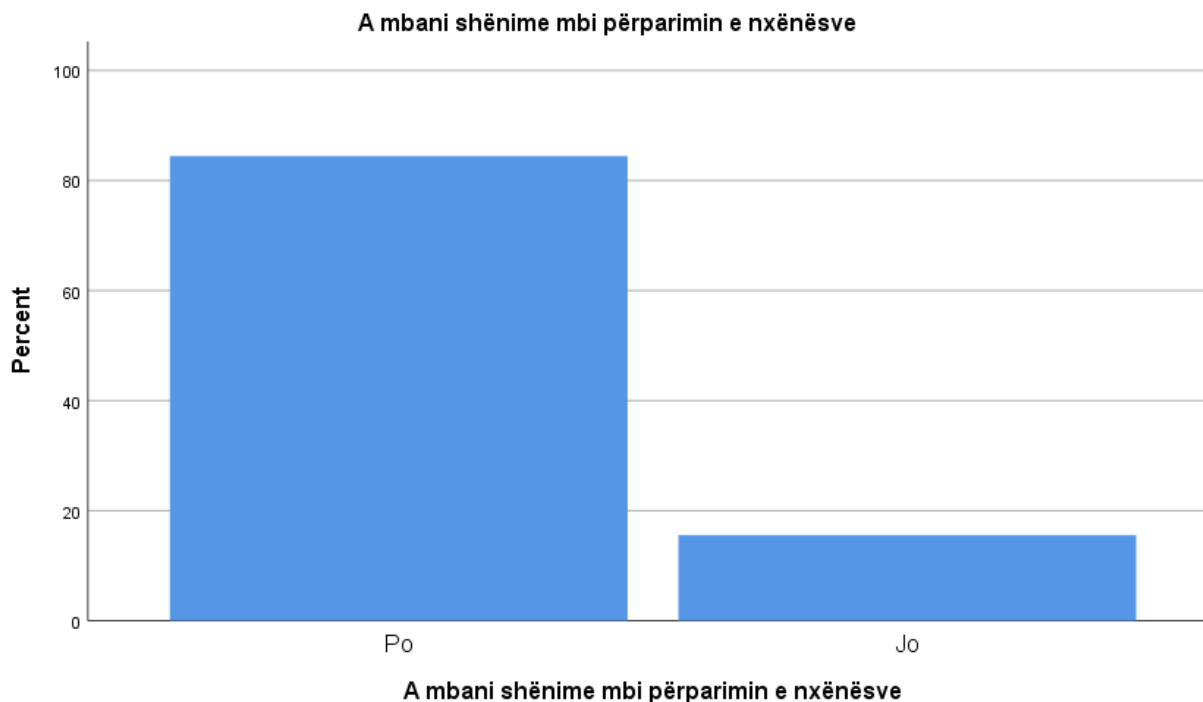


Në pyetjen e trembëdhjetë- *Sa i motivoni nxënësit me vështirësi në të nxënë?*- 42 mësime (93.3%) u përgjigjën se i motivojnë shumë ata, ndërsa 3 mësime (6.7%) u përgjigjën se i motivojnë pak.

Tabela 14- Pyetja e katërbëdhjetë (A mbani shënime mbi përparimin e nxënësve ?)

	Pjesëmarrësit	Përqindja	Përqindja Valide	Përqindja Kumulative
Po	38	84.4	84.4	84.4
Jo	7	15.6	15.6	100.0
Gjithësej	45	100.0	100.0	

Grafikoni 14- A mbani shënime mbi përparimin e nxënësve



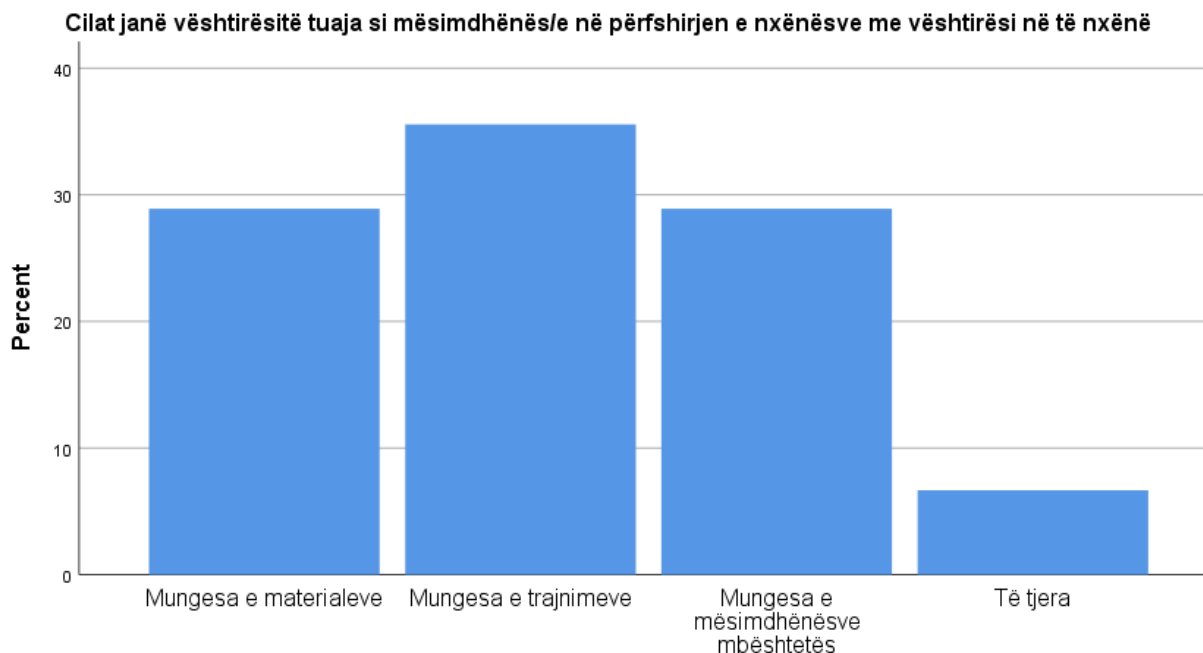
Në pyetjen e katërmbëdhjetë- *A mbani shënime mbi përparimin e nxënësve ?*- 38 mësime (84.4%) u përgjigjën se mbajnë shënime, ndërsa 7 mësime (15.6%) u përgjigjën se nuk mbajnë shënime.

Tabela 15- Pyetja e pesëmbëdhjetë (Cilat janë vështirësitë tuaja si mësime/në në përfshirjen e nxënësve me vështirësi në të nxënë ?)

	Pjesëmarrësit	Përqindja	Përqindja Valide	Përqindja Kumulative
Mungesa e materialeve	13	28.9	28.9	28.9
Mungesa e trajnimeve	16	35.6	35.6	64.4

Mungesa e mësimeve mbështetës	13	28.9	28.9	93.3
Të tjera	3	6.7	6.7	100.0
Gjithësej	45	100.0	100.0	

Grafikoni 15- Cilat janë vështirësitë tuaja si mësues/ë në përfshirjen e nxënësve me vështirësi në të nxënë ?



Cilat janë vështirësitë tuaja si mësues/ë në përfshirjen e nxënësve me vështirësi në të nxënë

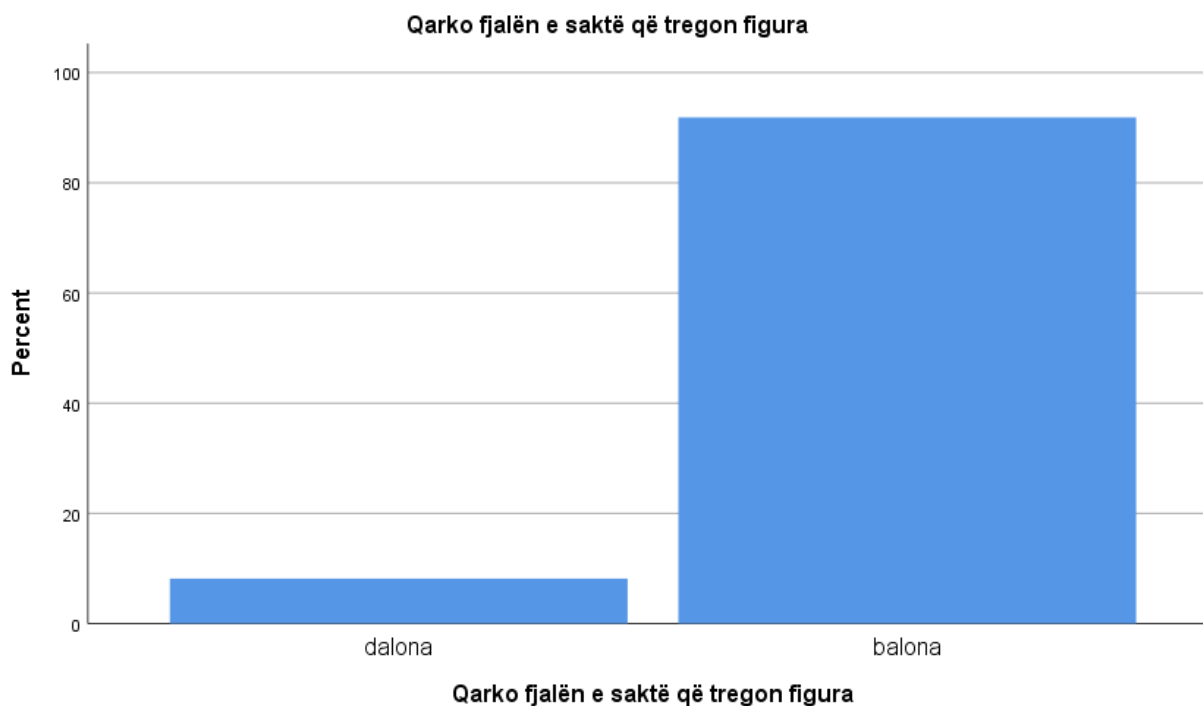
Në pyetjen e pesëmbëdhjetë- **Cilat janë vështirësitë tuaja si mësues/ë në përfshirjen e nxënësve me vështirësi në të nxënë?**- 13 mësues (28.9 %) u përgjigjën se vështirësi është mungesa e materialeve, ndërsa 16 mësues (35.6%) u përgjigjën se vështirësi është mungesa e trajnimeve, 13 mësues (28.9%) u përgjigjën se vështirësi është mungesa e mësimeve mbështetës dhe 3 mësues (6.7%) u përgjigjën se kanë vështirësi të tjera.

Pyetësi me nxënës

Tabela 16- Pyetja e parë (Qarko fjalën e saktë që tregon figura)

	Pjesëmarrësit	Përqindja	Përqindja Valide	Përqindja Kumulative
dalona	4	8.2	8.2	8.2
balona	45	91.8	91.8	100.0
Gjithësej	49	100.0	100.0	

Grafikoni 16- Qarko fjalën e saktë që tregon figura

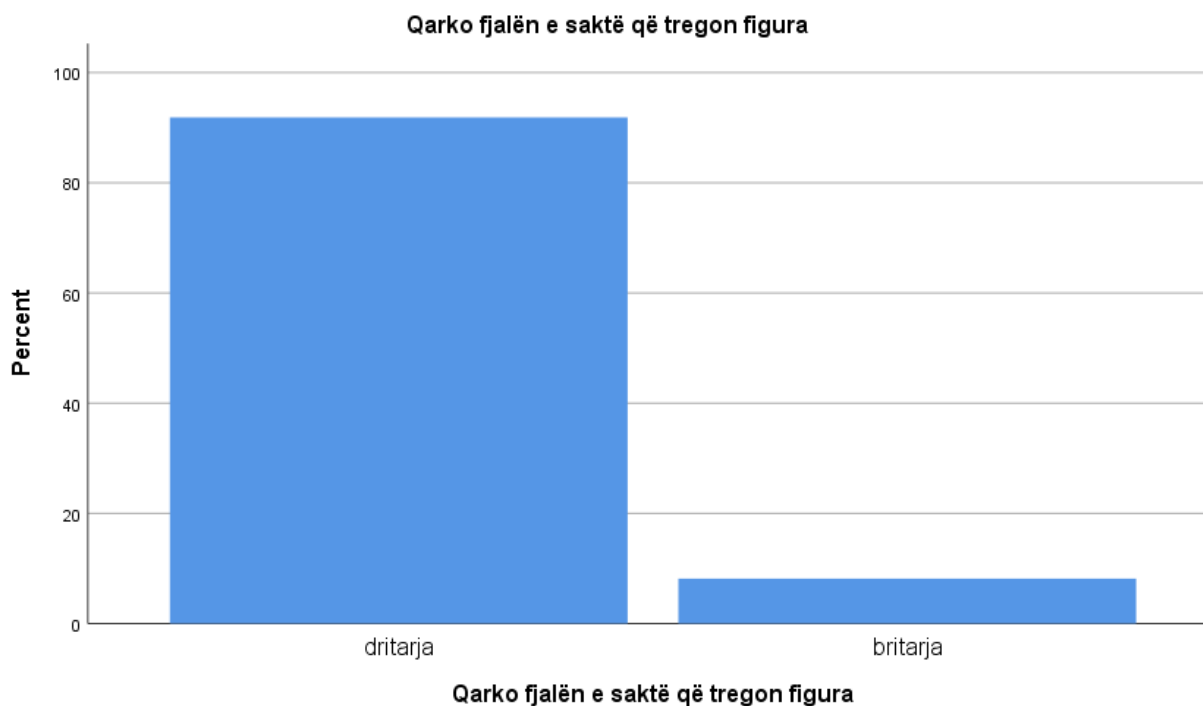


Në pyetjen e parë- *Qarko fjalën e saktë që tregon figura*- 45 nxënës (91.8%) kanë qarkuar fjalën balona për figurën e dhënë, ndërsa 4 nxënës (8.2%) kanë qarkuar fjalën dalona.

Tabela 17- Pyetja e dytë (Qarko fjalën e saktë që tregon figura)

	Pjesëmarrësit	Përqindja	Përqindja Valide	Përqindja Kumulative
dritarja	45	91.8	91.8	91.8
britarja	4	8.2	8.2	100.0
Gjithësej	49	100.0	100.0	

Grafikoni 17- Qarko fjalën e saktë që tregon figura

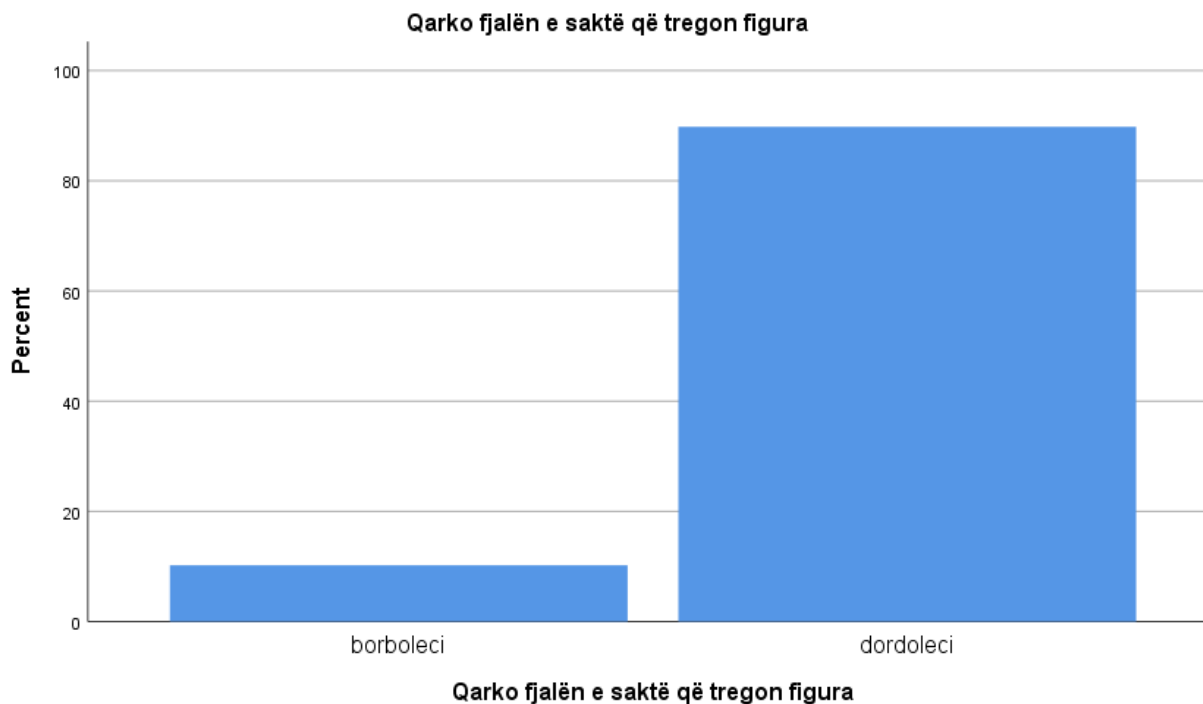


Në pyetjen e dytë- *Qarko fjalën e saktë që tregon figura*- 45 nxënës (91.8%) kanë qarkuar fjalën dritarja për figurën e dhënë, ndërsa 4 nxënës (8.2%) kanë qarkuar fjalën britarja.

Tabela 18- Pyetja e tretë (Qarko fjalën e saktë që tregon figura)

	Pjesëmarrësit	Përqindja	Përqindja Valide	Përqindja Kumulative
borboleci	5	10.2	10.2	10.2
dordoleci	44	89.8	89.8	100.0
Gjithësej	49	100.0	100.0	

Grafikoni 18- Qarko fjalën e saktë që tregon figura



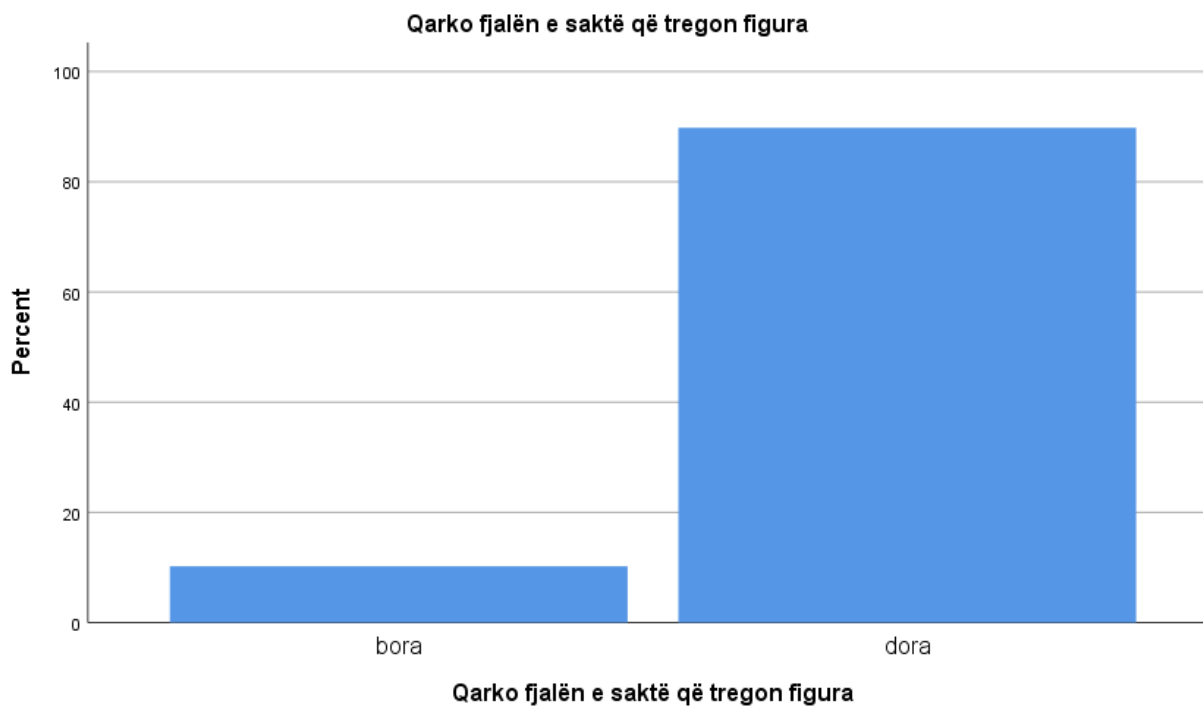
Në pyetjen e tretë- *Qarko fjalën e saktë që tregon figura*- 44 nxënës (89.8%) kanë qarkuar fjalën dordoleci për figurën e dhënë, ndërsa 5 nxënës (10.2%) kanë qarkuar fjalën borboleci.

Tabela 19- Pyetja e katërt (Qarko fjalën e saktë që tregon figura)

Pjesëmarrësit	Përqindja	Përqindja Valide	Përqindja Kumulative
---------------	-----------	------------------	----------------------

bora	5	10.2	10.2	10.2
dora	44	89.8	89.8	100.0
Gjithësej	49	100.0	100.0	

Grafikoni 19- Qarko fjalën e saktë që tregon figura

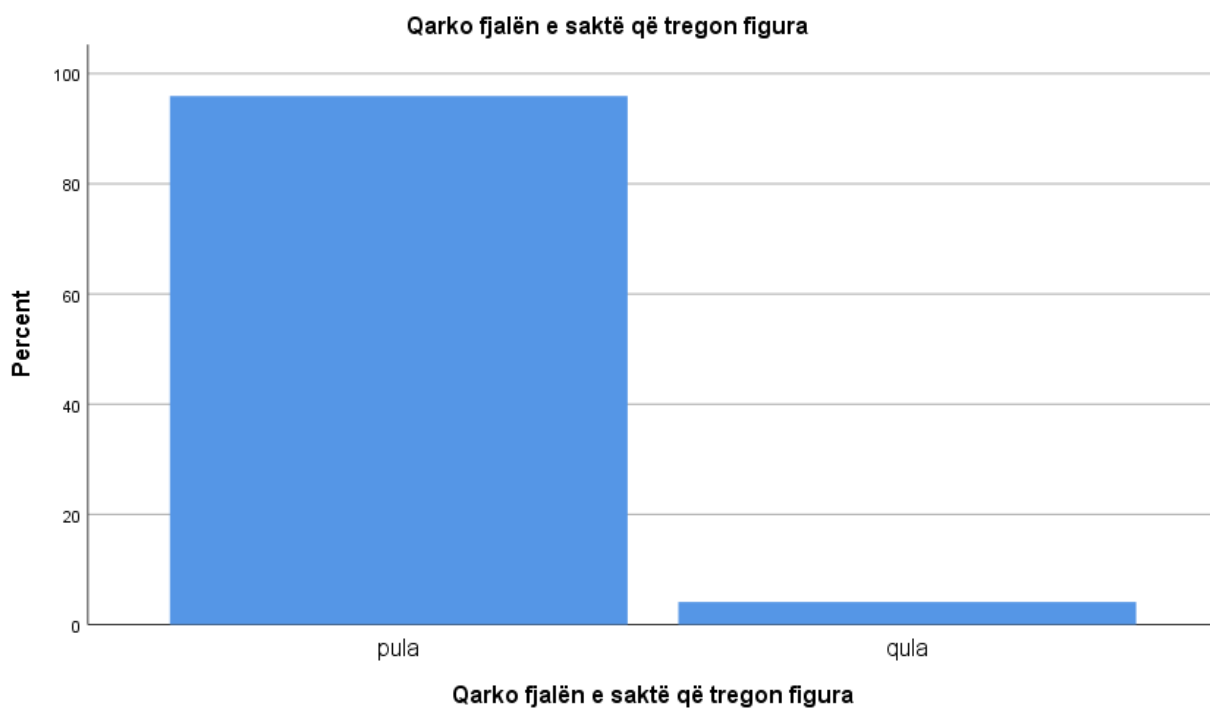


Në pyetjen e katërt- *Qarko fjalën e saktë që tregon figura*- 44 nxënës (89.8%) kanë qarkuar fjalën dora për figurën e dhënë, ndërsa 5 nxënës (10.2%) kanë qarkuar fjalën bora.

Tabela 20-Pyetja e pestë (Qarko fjalën e saktë që tregon figura)

	Pjesëmarrësit	Përqindja	Përqindja Valide	Përqindja Kumulative
pula	47	95.9	95.9	95.9
qula	2	4.1	4.1	100.0
Gjithësej	49	100.0	100.0	

Grafikoni 20- Qarko fjalën e saktë që tregon figura

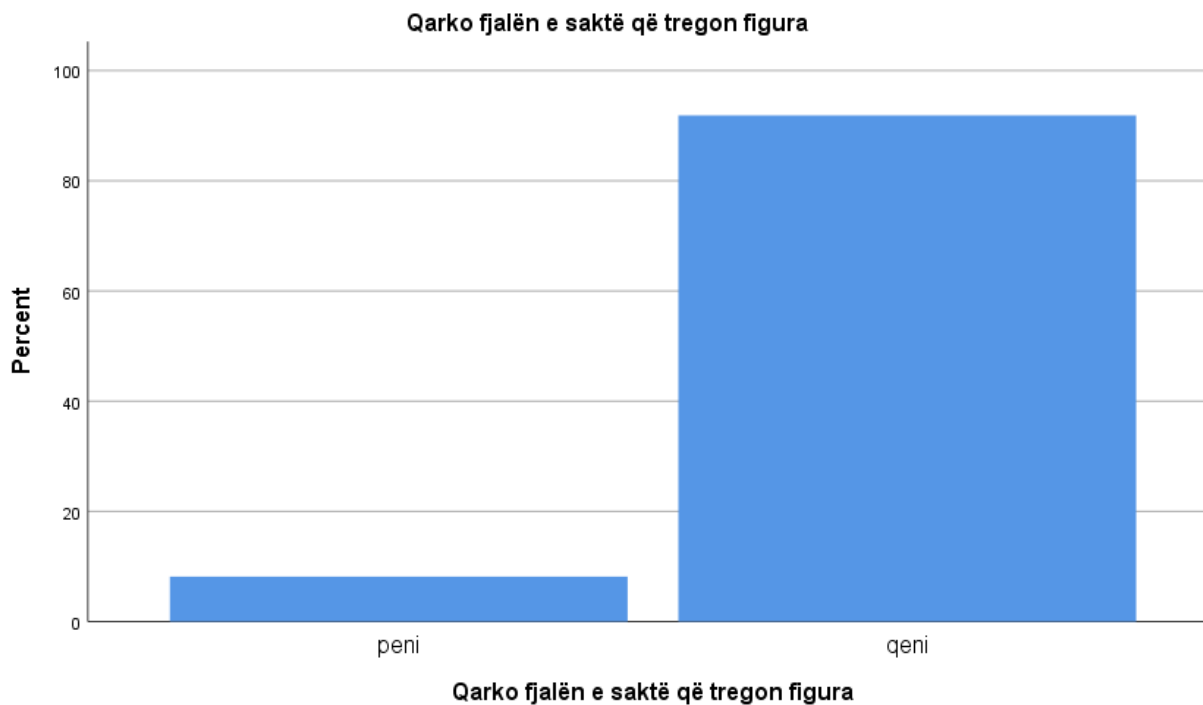


Në pyetjen e pestë- *Qarko fjalën e saktë që tregon figura*- 47 nxënës (95.9%) kanë qarkuar fjalën pula për figurën e dhënë, ndërsa 2 nxënës (4.1%) kanë qarkuar fjalën qula

Tabela 21- Pyetja e gjashtë (Qarko fjalën e saktë që tregon figura)

	Pjesëmarrësit	Përqindja	Përqindja Valide	Përqindja Kumulative
peni	4	8.2	8.2	8.2
qeni	45	91.8	91.8	100.0
Gjithësej	49	100.0	100.0	

Grafikoni 21-Qarko fjalën e saktë që tregon figura

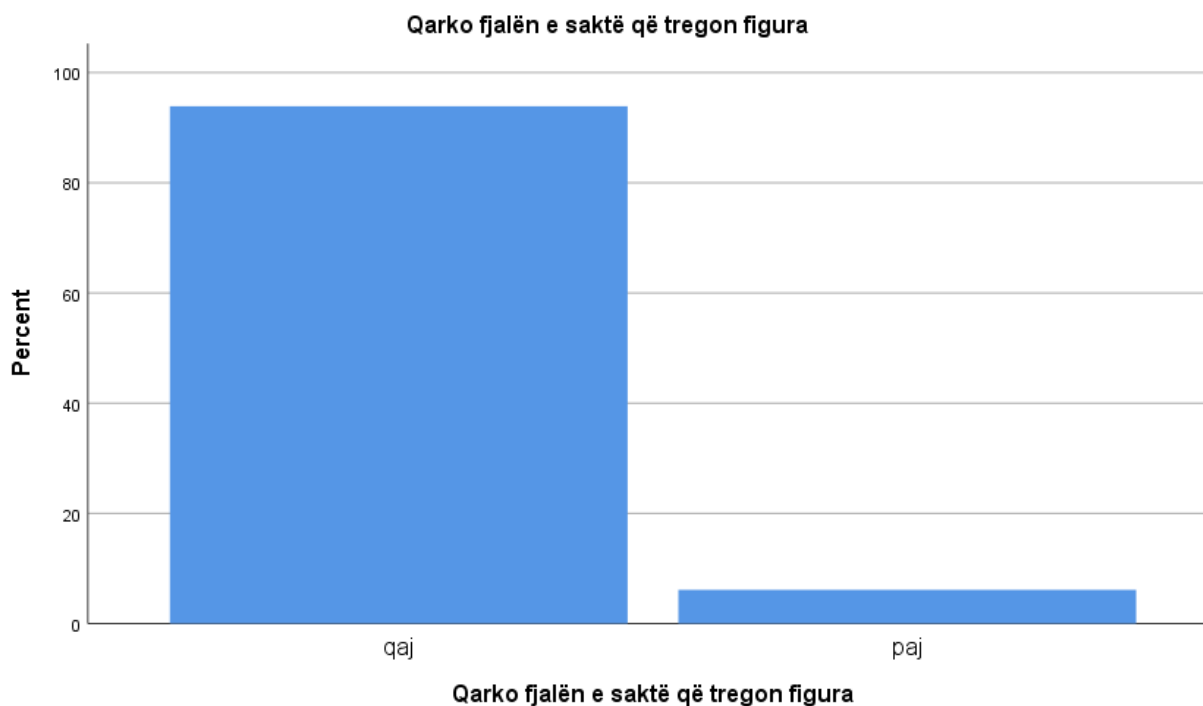


Në pyetjen e gjashtë- *Qarko fjalën e saktë që tregon figura*- 45 nxënës (91.8%) kanë qarkuar fjalën qeni për figurën e dhënë, ndërsa 4 nxënës (8.2%) kanë qarkuar fjalën peni.

Tabela 22- Pyetja e shtatë (Qarko fjalën e saktë që tregon figura)

	Pjesëmarrësit	Përqindja	Përqindja Valide	Përqindja Kumulative
qaj	46	93.9	93.9	93.9
paj	3	6.1	6.1	100.0
Gjithësej	49	100.0	100.0	

Grafikoni 22-Qarko fjalën e saktë që tregon figura

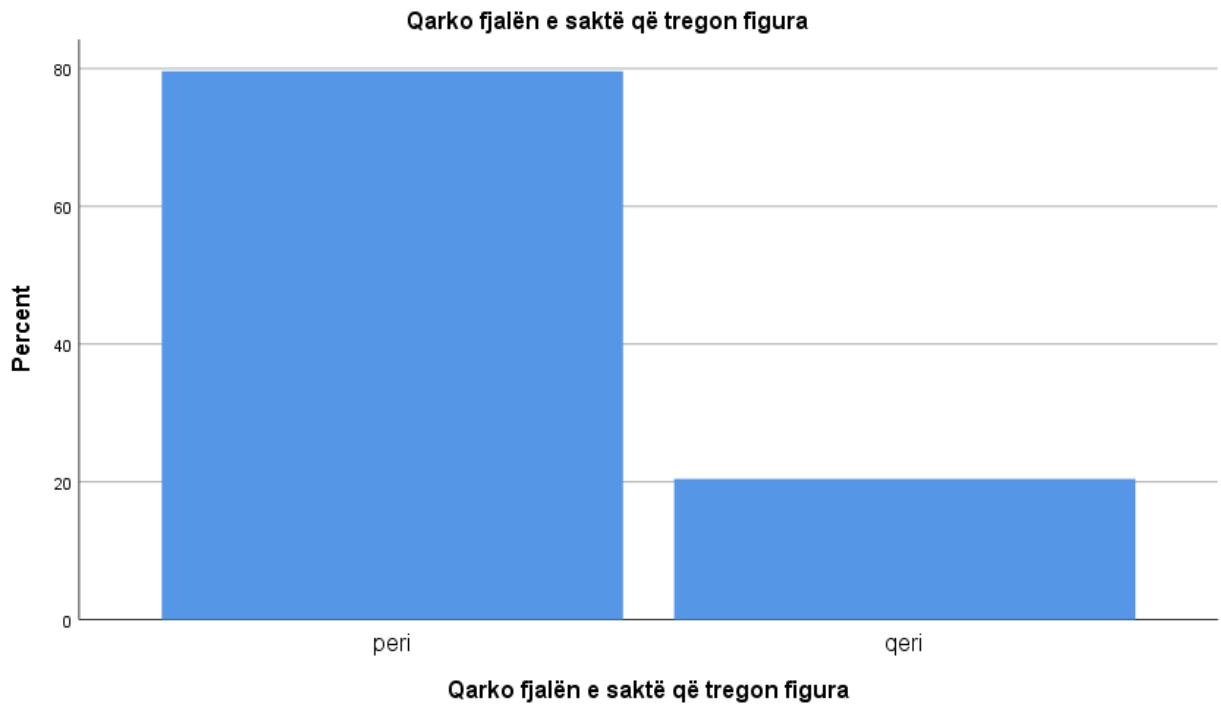


Në pyetjen e shtatë- *Qarko fjalën e saktë që tregon figura*- 46 nxënës (93.9%) kanë qarkuar fjalën qaj për figurën e dhënë, ndërsa 3 nxënës (6.1%) kanë qarkuar fjalën paj.

Tabela 23- Pyetja e tetë (Qarko fjalën e saktë që tregon figura)

	Pjesëmarrësit	Përqindja	Përqindja Valide	Përqindja Kumulative
peri	39	79.6	79.6	79.6
qeri	10	20.4	20.4	100.0
Gjithësej	49	100.0	100.0	

Grafikoni 23-Qarko fjalën e saktë që tregon figura

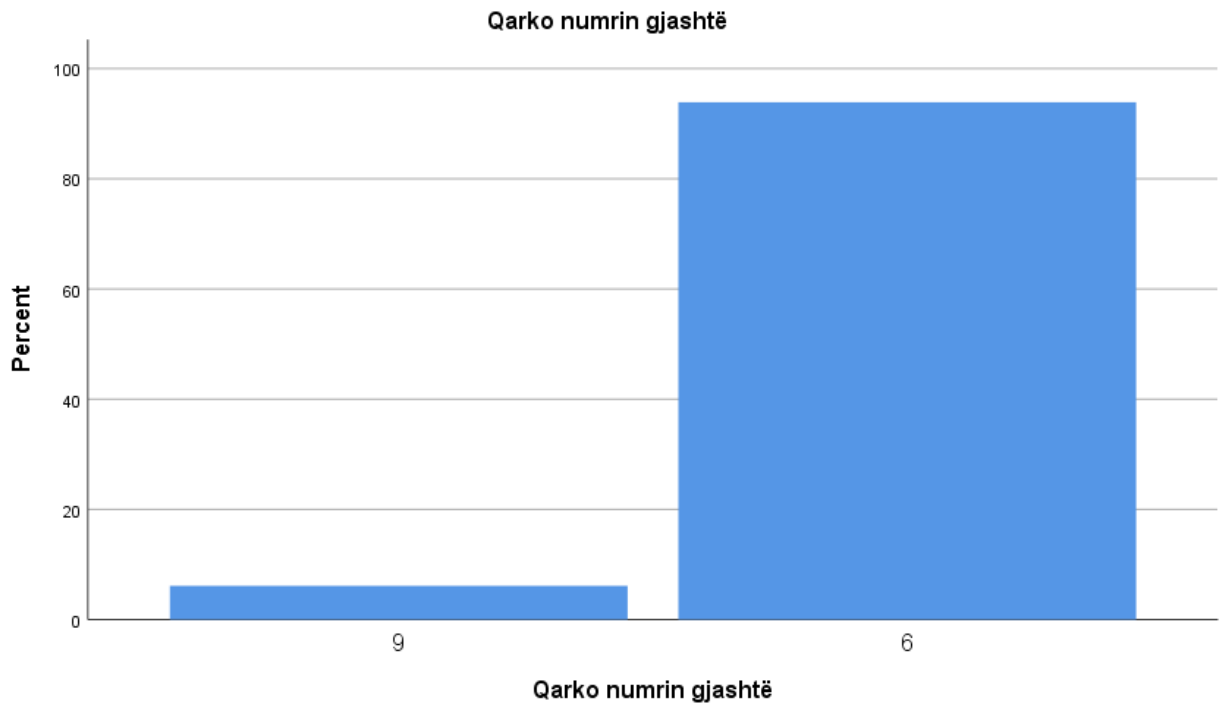


Në pyetjen e tetë- *Qarko fjalën e saktë që tregon figura*- 39 nxënës (79.6%) kanë qarkuar fjalën peri për figurën e dhënë, ndërsa 10 nxënës (20.4%) kanë qarkuar fjalën qeri.

Tabela 24-Pyetja e nëntë (Qarko numrin gjashtë)

	Pjesëmarrësit	Përqindja	Përqindja Valide	Përqindja Kumulative
9	3	6.1	6.1	6.1
6	46	93.9	93.9	100.0
Gjithësej	49	100.0	100.0	

Grafikoni 24-Qarko numrin gjashtë

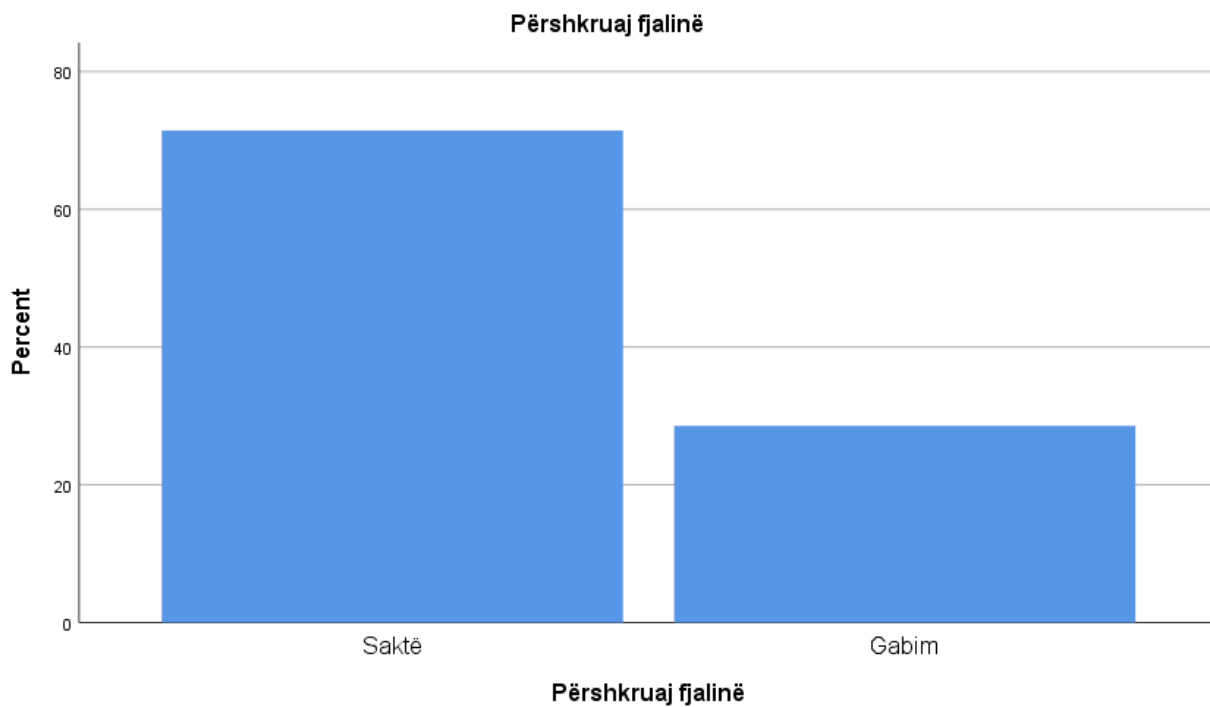


Në pyetjen e nëntë- *Qarko numrin gjashtë*- 46 nxënës (93.9%) kanë qarkuar numrin gjashtë për figurën e dhënë, ndërsa 3 nxënës (6.1%) kanë qarkuar numrin nëntë.

Tabela 25-Pyetja e dhjetë (Përshkruaj fjalinë)

	Pjesëmarrësit	Përqindja	Përqindja Valide	Përqindja Kumulative
Saktë	35	71.4	71.4	71.4
Gabim	14	28.6	28.6	100.0
Gjithësej	49	100.0	100.0	

Grafikoni 25-Përshkruaj fjalinë



Në pyetjen e dhjetë- **Përshkruaj fjalinë**- 35 nxënës (71.4%) kanë përshkruar fjalinë saktë, ndërsa 14 nxënës (28.6%) e kanë përshkruar gabim.

Tabela 26-Pyetja e njëmbëdhjetë (Plotëso vendet e zbrazëta me numrat që mungojnë)

	Pjesëmarrësit	Përqindja	Përqindja Valide	Përqindja Kumulative
Saktë	47	95.9	95.9	95.9
Gabim	2	4.1	4.1	100.0
Gjithësej	49	100.0	100.0	

Grafikoni 26-Plotëso vendet e zbrazëta me numrat që mungojnë

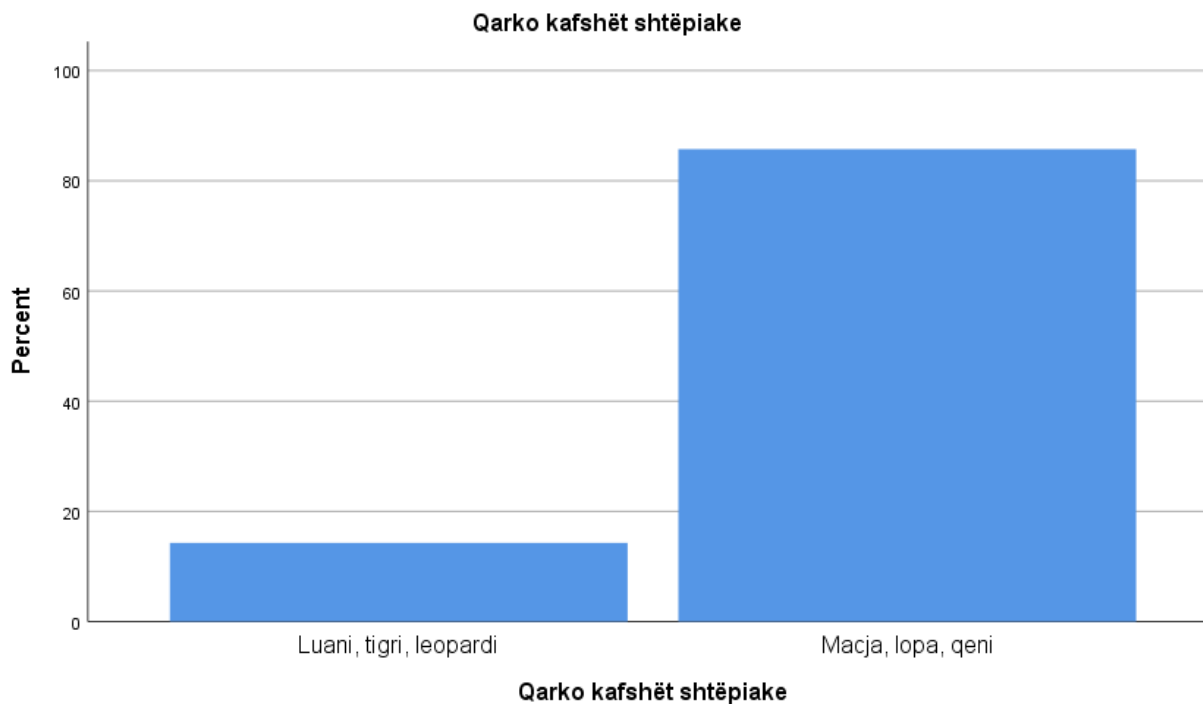


Në pyetjen e njëmbëdhjetë- *Plotëso vendet e zbrazëta me numrat që mungojnë*- 47 nxënës (95.9%) kanë vendosur numrat e saktë në vendet e zbrazëta, ndërsa 2 nxënës (4.1%) kanë vendosur gabim numrat që mungojnë.

Tabela 27-Pyetja e dymbëdhjetë (Qarko kafshët shtëpiake)

	Pjesëmarrësit	Përqindja	Përqindja Valide	Përqindja Kumulative
Luani, tigri, leopardi	7	14.3	14.3	14.3
Macja, lopa, qeni	42	85.7	85.7	100.0
Gjithësej	49	100.0	100.0	

Grafikoni 27-Qarko kafshët shtëpiake



Në pyetjen e dymbëdhjetë- *Qarko kafshët shtëpiake*- 42 nxënës (85.7%) kanë qarkuar përgjigjen macja, lopa dhe qeni si kafshë shtëpiake, ndërsa 7 nxënës (14.3%) kanë qarkuar përgjigjen luani, tigri, leopardi si kafshë shtëpiake.

Tabela 28-Pyetja e trembëdhjetë (Plotëso vendet e zbrazëta me zanoret që mungojnë)

	Pjesëmarrësit	Përqindja	Përqindja Valide	Përqindja Kumulative
Gabim	20	40.8	40.8	40.8
Saktë	29	59.2	59.2	100.0
Gjithësej	49	100.0	100.0	

Grafikoni 28-Plotëso vendet e zbrazëta me zanoret që mungojnë

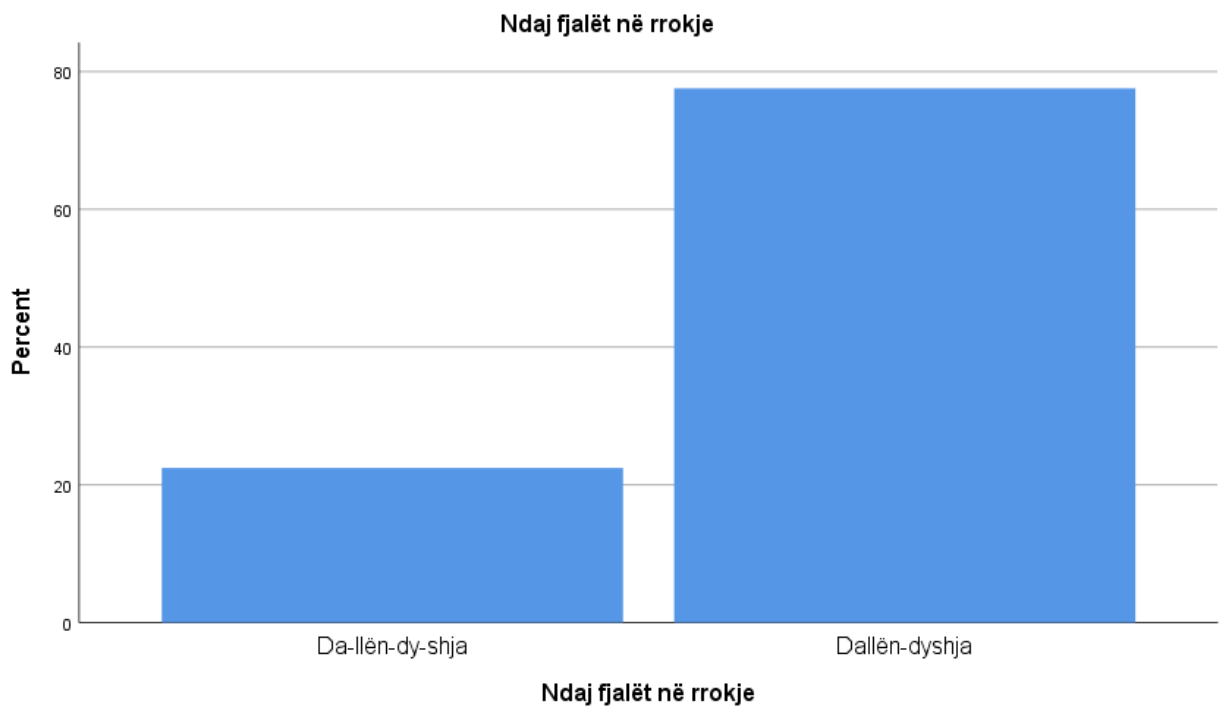


Pyetja e trembëdhjetë- *Plotëso vendet e zbrazëta me zanoret që mungojnë*- 29 nxënës (59.2%) kanë vendosur zanoret e duhura në vendet e zbrazëta, ndërsa 20 nxënës (40.8%) kanë vendosur zanoret gabim në vendet e zbrazëta.

Tabela 29- Pyetja e katërbëdhjetë (Ndaj fjalët në rrokje)

	Pjesëmarrësit	Përqindja	Përqindja Valide	Përqindja Kumulative
Da-llën-dy-shja	11	22.4	22.4	22.4
Dallën-dyshja	38	77.6	77.6	100.0
Gjithësej	49	100.0	100.0	

Grafikoni 29-Ndaj fjalët në rrokje

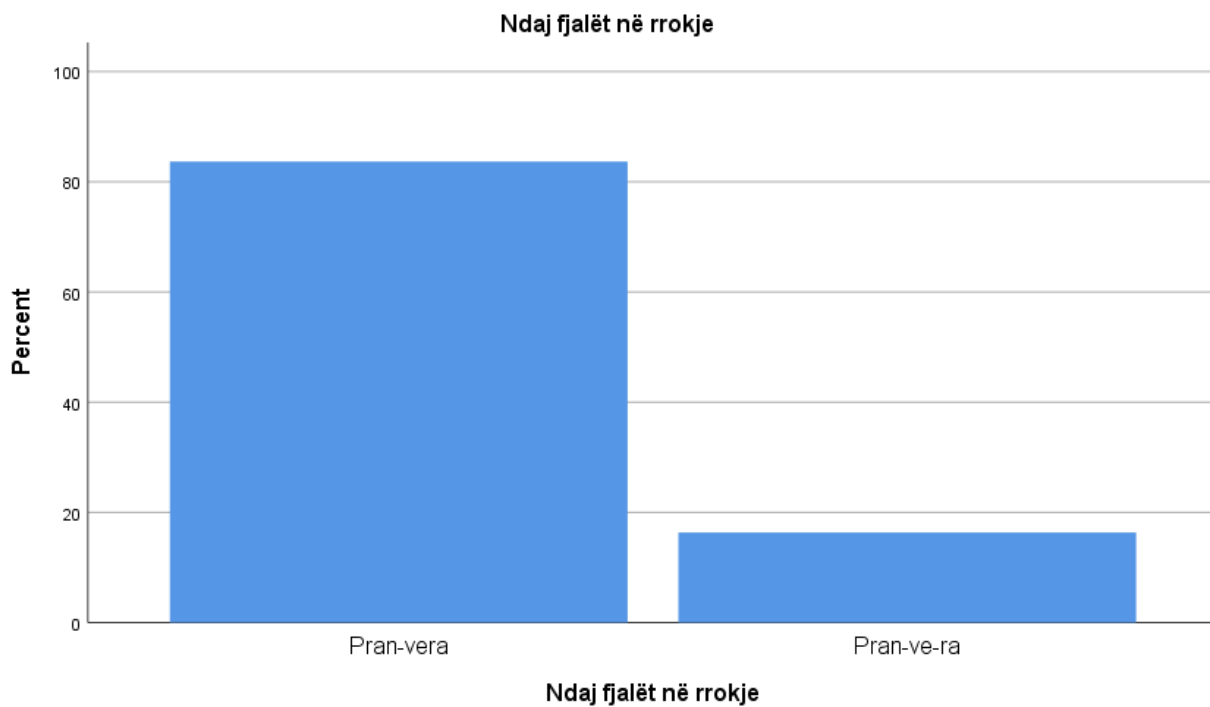


Në pyetjen e katërmbëdhjetë- *Ndaj fjalët në rrokje*- 38 nxënës (77.6%) kanë ndarë fjalën dallëndyshja në rrokje dallën-dyshja, ndërsa 11 nxënës (22.4%) kanë ndarë fjalën dallëndyshja në rrokje da-llën-dy-shja.

Tabela 30-Pyetja e njëzet (Ndaj fjalët në rrokje)

	Pjesëmarrësit	Përqindja	Përqindja Valide	Përqindja Kumulative
Pran-vera	41	83.7	83.7	83.7
Pran-ve-ra	8	16.3	16.3	100.0
Gjithësej	49	100.0	100.0	

Grafikoni 30-Ndaj fjalët në rrokje

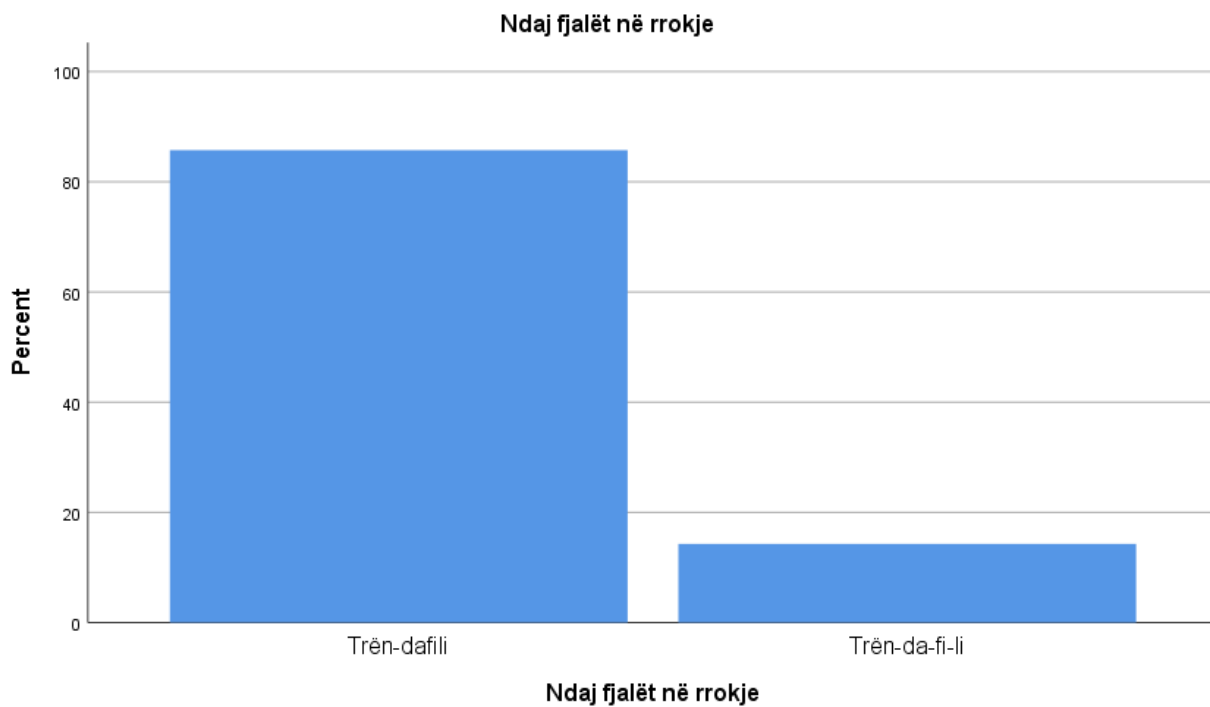


Në pyetjen e njëzet- ***Ndaj fjalët në rrokje***- 41 nxënës (83.7%) kanë ndarë fjalën pranvera në rrokje pran-vera, ndërsa 8 nxënës (16.3%) kanë ndarë fjalën pranvera në rrokje pran-ve-ra.

Tabela 31-Pyetja e njëzet e një (Ndaj fjalët në rrokje)

	Pjesëmarrësit	Përqindja	Përqindja Valide	Përqindja Kumulative
Trën-dafili	42	85.7	85.7	85.7
Trën-da-fi-li	7	14.3	14.3	100.0
Gjithësej	49	100.0	100.0	

Grafikoni 31- Ndaj fjalët në rrokje

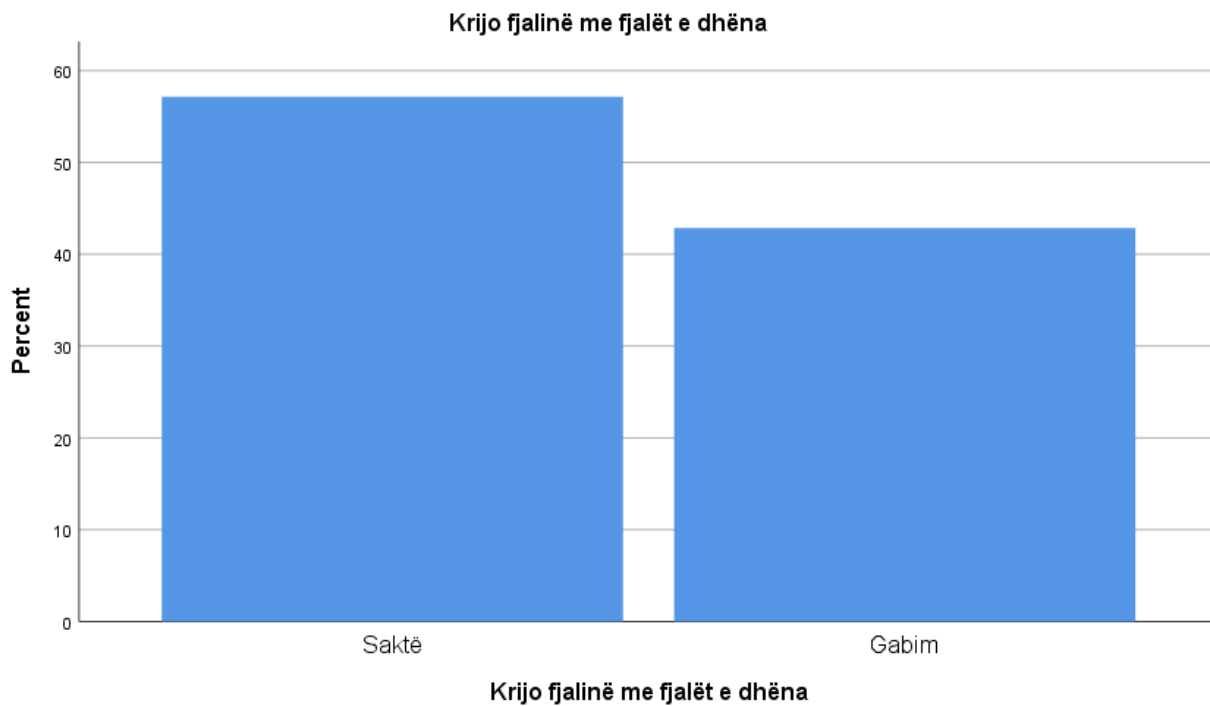


Në pyetjen e njëzet e një- *Ndaj fjalët në rrokje*- 42 nxënës (85.7%) kanë ndarë fjalën trëndafili në rrokje trën-dafili, ndërsa 7 nxënës (14.3%) kanë ndarë fjalën trëndafili në rrokje trën-da-fi-li.

Tabela 32-Pyetja e njëzet e dytë (Krijo fjalinë me fjalët e dhëna)

	Pjesëmarrësit	Përqindja	Përqindja Valide	Përqindja Kumulative
Saktë	28	57.1	57.1	57.1
Gabim	21	42.9	42.9	100.0
Gjithësej	49	100.0	100.0	

Grafikoni 32-Krijo fjalinë me fjalët e dhëna

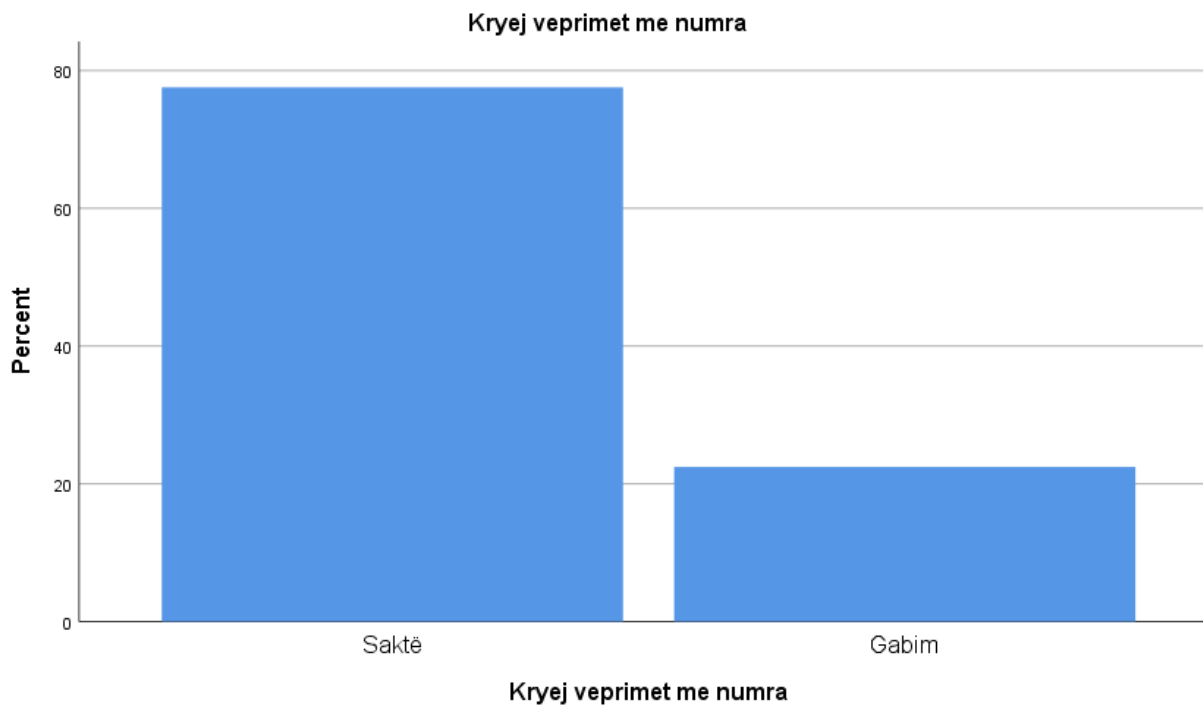


Në pyetjen e njëzet e dytë- ***Krijo fjalinë me fjalët e dhëna***- 28 nxënës (57.1%) kanë krijuar saktë fjalinë me fjalët e dhëna, ndërsa 21 nxënës (42.9%) kanë krijuar gabim fjalinë me fjalët e dhëna.

Tabela 33-Pyetja e njëzet e tretë (Kryej veprimet me numra)

	Pjesëmarrësit	Përqindja	Përqindja Valide	Përqindja Kumulative
Saktë	38	77.6	77.6	77.6
Gabim	11	22.4	22.4	100.0
Gjithësej	49	100.0	100.0	

Grafikoni 33-Kryej veprimet me numra



Në pyetjen e njëzet e tretë- ***Kryej veprimet me numra***- 38 nxënës (77.6%) kanë kryer saktë veprimet me numra, ndërsa 11 nxënës (22.4%) kanë kryer gabim veprimet me numra.

4.5. Argumentimi i pyetjeve të hulumtimit

1. Cilat janë vështirësitë në të nxënë me të cilën përballen mësime dhënësit në arsimin fillor?

Nga rezultatet e mbledhura të pyetësorit me mësime dhënësit nga hulumtimi për përfshirjen e nxënësve me vështirësi në të nxënë në komunën e Gjilanit kemi arritur këto rezultate se 16 mësime dhënësit (35.6%) kanë nxënës me disleksi, 12 mësime dhënësit (26.7%) kanë nxënës me diskalkuli, 9 mësime dhënësit (20%) kanë nxënës me disgrafi dhe 8 mësime dhënësit (17.8%) kanë thënë se nuk kanë nxënës me vështirësi në të nxënë

2. Cilat janë metodat dhe teknikat e përshtatshme që mund të përdoren me nxënësit me vështirësi në të nxënë?

Në bazë të rezultateve të mbledhura të pyetësorit me mësime dhënësit në kuadër të hulumtimit për përfshirjen e nxënësve me vështirësi në të nxënë në komunën e Gjilanit, kemi arritur këto rezultate se 9 mësime dhënësit (20%) përdorin formën e punës frontale, 32 mësime dhënësit (71.1%) përdorin formën e punës individuale, 4 mësime dhënësit (8.9%) përdorin formën e punës grupore, përveç përshtatjes së formave të punës mësime dhënësit e anketuar kanë dhënë përgjigje edhe për përdorimin e format e angazhimit të nxënësve me vështirësi në të nxënë ku 20 mësime dhënësit (44.4%) kanë thënë që përdorin fleta punuese, 14 mësime dhënësit (31.1%) kanë thënë që përdorin aktivitete të ndryshme, 7 mësime dhënësit (15.6%) kanë thënë që përdorin mësimin plotësues dhe 4 mësime dhënësit (8.9%) kanë thënë që përdorin forma të tjera të angazhimit të nxënësve me vështirësi në të nxënë.

3. Sa përfshihen nxënësit me vështirësi në të nxënë në procesin mësimor ?

Duke u bazuar në të dhënat që kemi arritur në kuadër të hulumtimit për përfshirjen e nxënësve me vështirësi në të nxënë në komunën e Gjilanit, kemi arritur këto rezultate rreth përfshirjes së tyre në proces mësimorë, ku 7 mësime dhënësit (15.6%) kanë thënë që i përfshijnë shumë këta nxënës në proces mësimorë, 34 mësime dhënësit (75.6%) kanë thënë që i përfshijnë pak këta nxënës në proces mësimorë dhe 3 mësime dhënësit (6.7%) kanë thënë që nuk i përfshijnë aspak këta nxënës në proces mësimorë.

V. PËRFUNDIME DHE REKOMANDIME

5.1. Përfundimi

Nga shqyrtimi i literaturës kuptojmë se vështirësi në të nxënë quajmë vështirësitë në aftësitë specifike të të mësuarit dhe konceptet e fituara nga fëmijët, të cilët në fushat e tjera mësojnë dhe veprojnë pa vështirësi. Vështirësitë në të nxënë i sjellin fëmijës një sërë problemesh në arritjet e tij shkollore, në lëndë apo fusha të vecanta

Nxënësit me vështirësi në të nxënë dallojnë nga nxënësit me nevoja të veçanta se nxënësit me vështirësi kanë potenciale për të arritur nivele të përshtatshme për moshën, ndërsa nxënësit me nevoja të vecanta kanë vështirësi në fusha të vecanta të arritjeve akademike, e si rezultat i dëmtimit të një ose më shumë proceseve njohëse që lidhet me të mësuarit

Duke u bazuar në rezultatet e nxjerrura nga hulumtimi vërejmë se në komunën e Gjilanit në arsimin fillor kemi këtë përqindje të nxënësve me vështirësi në të nxënë:

- Disleksi- 35.6%
- Diskalkuli- 26.7%
- Disgrafi- 20.0%

Ndihma e madhe e shërbimi profesionist në nivel shkolle si dhe mbajtja e mësimit plotësues nga mësime të mësuara në klasë e ka lehtësuar procesin e të nxënësve tek nxënësit me vështirësi në të nxënë.

5.2. Rekomandime

Disa nga rekomandimet që do ta lehtësonin përfshirjen e nxënësve me vështirësi në të nxënë në arsimin fillor

1. **Burime të mjaftueshme didaktike për nxënës me vështirësi në të nxënë:** Është shumë e nevojshme përshtatja e teksteve vështirësive të nxënësve, përfshirë këtu edhe vështirësitë në të nxënë, burimet e mjaftueshme didaktike do ta lehtësonin edhe punën e mësimit por edhe përfshirjen e nxënësve me vështirësi në të nxënë.
2. **Bashkëpunim të vazhdueshëm me prindër:** duke e pasur parasysh vështirësitë në të cilat hasin nxënësit, bashkëpunimi me prindër do ta lehtësonte këtë proces, nxënësit më lehtë do t'i mbanin mend gjërat e reja të cilat i mësojnë në klasë duke i përsëritur edhe në shtëpi.
3. **Trajnime profesionale për mësuesit me nxënës me vështirësi në të nxënë:** është shumë e nevojshme ndjekja e trajnimeve profesionale për nxënës me vështirësi në të nxënë, për shkak se ka mësues të cilët nuk janë në dijeni për tipet e vështirësive të të nxënëit, si dhe sfidat të cilat kanë këta nxënës.
4. **Mbajtja e mësimit plotësues:** një ndër ndikuesit më të mëdhenjë në përparimin e fëmijëve me vështirësi në të nxënë është mësimi plotësues, nëse një mësues dëshiron që të arrijë sukses me një fëmijë me vështirësi në të nxënë është shumë e nevojshme mbajtja e mësimit plotësues.
5. **Përdorimi i aktiviteteve të ndryshme:** përshtatja e aktiviteteve ndaj njësive mësimore do ta bëjë më të lehtë konkretizimin e asaj që është mësuar, kështu që do të jetë më e lehtë edhe përshtatja e stilit të të nxënëit vështirësive të nxënësve.

BIBLIOGRAFIA

- (2012). *Assessing factors that contribute to the practical implementation of inclusive education*. Albania: World Vision.
- ADRF. (2011). Monitoring report of the implementation of the action plan of the National strategy on people. *World vision*, 22-24.
- Armstrong, D. (2005). *Reinventing inclusion*. British: Oxford Review of Education.
- Bonifacci, P. (2008). Speed of processing and reading disability. *ScienceDirect*, 999-1017.
- Broomfield, J. &. (2004). *The nature of referred subtypes of primary speech disability*. London: Child language teaching and therapy.
- Bulmer, M. (1982). *The Uses of Social Research*. London: George Allen & Unwin.
- Bytyqi, L. B. (2019). *Vështirësitë e nxënësve në arsimin filor në shkrim dhe lexim*. Prishtinë: Instituti Pedagogjik i Kosovës.
- Disgrafia marrw nga:
<https://my.clevelandclinic.org/health/diseases/23294-dysgraphia>
- Diskalkulia marrw nga:
<https://humanum.al/2022/02/28/diskalkulia-cfare-eshte-crregullimi-specifik-i-matematikes-nga-lorela-garuli/>
- Dhamo, M. (2016). *Crregullimet dhe terapite e te folurit*. Tirane: Save the children.
- Dhamo, M. (2017). *Përdorimi i instrumenteve të diagnostifikimit të crregullimeve neurozhvillimore të fëmijët e moshës 5-10 vjec*. Tiranë: Save the children.
- Ferrari, P. (1993). *Psychiatrie de l'enfant et de l'adolescen*. Paris: Medecine- Sciences\ Flammarion.
- Gal, E. (2010). Inclusion of children with disabilities. *International Journal of Special Education*, 25.
- Glaser, B. G. (2008). *The Discovery of Grounded Theory*. New York: Aldine De Gruyter.
- Glenn, A. (2006). *Strategji të provuara dhe testuara: eliminimi i pengesave në të nxënë në fëmijërinë e hershme*. Britani e madhe: David Fulton.
- Greenspan, S. (2004). *Working With the child Who has delayed speech*. London: Early childhood Today.
- Huaqing Qi, C. &. (2004). Problem behaviors of low-income children with language delays. *Journal of Speech, Language & hearing Research*, 596-609.
- J., E. (2003). *Reading through colour*. New York: Éilley.
- Jordani, A. (2008). *Qasjet ndaj të mësuarit*. Maidenhead: Open university press.
- Kulla, F., Remacka, L., & Ndrio, M. (2014). *Jam mes jush*. Tirane: World Vision.

- L.J.C, C., Ewards, & Hooper. (2015). *Writing disabilities and reading disabilities in elementary school students*. London: Hamil Institute.
- M.E, T., & Ęatkins. (2000). *Dyslexia* . London: Whurr Publishers.
- MASHTI. (2017). Plani Individual i Arsimit (PIA). *MASHTI*, 22-25.
- Mastropieri M., S. T. (2013). *The inclusive classroom – strategies for effective differentiated instruction*. New Jersey: Pearson education.
- Matthews, B., & Ross, L. (2010). *Metodat e Hulumtimit*. Tiranë: CDE.
- Moser, C. d. (1993). *Survey Methods in Social Investigation*. Aldershot: Darmouth.
- Ritchie, J. d. (2013). *A guide for social science students and researchers*. London: Sage.
- Salihu, L., & Räsänen, P. (2018). Mathematics Skills of Kosovar Primary School Children: A Special View on Children with Mathematical Learning Difficulties. *Eric*, 421-430.
- Stalker K, a. M. (2010). *Child abuse, child protection and disabled children*. United Kingdom: In Press.
- The Risk and Prevention of Maltreatment of children ëith Disabilities. (March, 2012). *Child Welfare Information Gateway*, 13-16.
- Tomlinson, C. (2011). *The differentiated Clasroom: Responding to the needs of all lesrners*. Toronto: Toronto District School Board.
- Woolfolk, A. (2011). *Psikologji Edukimi*. Tirane: CDE.
- Wright, D. &. (2009). *Steps in Statistics*. London: Sage.
- Zabeli, N. (2004). *Vështirësitë në të nxënë* . Prishtinë: Handikos.
- Zabeli, N. (2021). *Edukimi Inkluziv*. Prishtinë: Universiteti i Prishtinës.

Shtojcat

Pyetësi për mësimdhënës

Pyetësor

Të nderuar pjesëmarrës

Ju mirëpresim në këtë studim hulumtues, që synon të zbuloj përfshirjen e fëmijëve me disleksi, disgrafi dhe diskalkuli në arsimin fillor si dhe përkrahjen e tyre nga të tjerët përveç mësimdhënësit të klasës. Ky pyetësor është një pjesë e studimit tim të diplomës dhe synon të marrë një perspektivë të thelluar mbi mendimet dhe vlerësimet e juaja në lidhje me përfshirjen e fëmijëve me vështirësi në të nxënë.

Të gjitha të dhënat e mbledhura gjatë këtij studimi do të trajtohen me një nivel të lartë konfidencialiteti dhe do të përdoren ekskluzivisht për qëllimet e hulumtimit. Përgjigjet e juaja do të jenë një kontribut i çmuar për të kuptuar më mirë rreth përfshirjes së fëmijëve me nevoja të veçanta dhe përkrahjes së tyre në arsimin fillor.

Nëse keni ndonjë pyetje, paqartësi apo dëshironi një kopje të raportit përfundimtar të studimit, ju lutem të na kontaktoni në email adresën : qendresaahmeti37@gmail.com

Ju faleminderit për bashkëpunim !

Mosha juaj

- a) 23-30 vjet
- b) 31-40 vjet
- c) Më shumë se 41 vjet

Gjinia juaj

- a) Femër
- b) Mashkull

Përvoja e punës në arsimin fillor

- a) 0-5 vjet
- b) 6-10 vjet
- c) 11-15 vjet
- d) Më shumë se 16 vjet

Niveli i kualifikimit akademik

- a) Bachelor
 - b) Master
 - c) Doktoraturë
1. A keni nxënës me vështirësi në të nxënë në klasën tuaj
- a) Po
 - b) Jo
 - c) Nuk e di
2. Sa nxënës me vështirësi në të nxënë keni në klasën tuaj
- a) Një
 - b) Dy
 - c) Më shumë se tre
 - d) Asnjë
3. Nxënësit që keni me vështirësi në të nxënë janë me
- a) Disleksi
 - b) Diskalkuli
 - c) Disgrafi
 - d) Asnjëra nga këto
4. Sa janë të përfshirë në proces mësimorë nxënësit me keto vështirësi në të nxënë
- a) Aspak
 - b) Pak
 - c) Shumë
5. Si i angazhoni ju nxënësit me vështirësi në të nxënë
- a) Përmes fletave punuese
 - b) Përmes aktivitete
 - c) Përmes mësimi plotësues
 - d) Të tjera

6. Cilat janë format e punës që përdorni ju me nxënës me vështirësi në të nxënë
- a) Frontale
 - b) Individuale
 - c) Grupore
 - d) Asnjëra nga këto
7. metodat adekuate të mësimdhënies inkurajojnë zhvillimin e nxënësit me vështirësi në të nxënë
- a) Pak
 - b) Aspak
 - c) Shumë
8. A keni përkrahje nga shërbimi profesionistë në shkollën tuaj
- a) Pak
 - b) Aspak
 - c) Shumë
9. Sa i motivoni nxënës me vështirësi në të nxënë
- a) Shumë
 - b) Pak
 - c) Aspak
11. A mbani shënime mbi përparimin e nxënësve
- a) Po
 - b) Jo
10. Cilat janë vështirësitë tuaja si mësimdhënës/e në përfshirjen e nxënësve me vështirësi në të nxënë
- a) Mungesa e materialeve
 - b) Mungesa e trajnimeve
 - c) Mungesa e mësimdhënësve mbështetës
 - d) Të tjera

PYETËSOR

Të nderuar pjesëmarrës,

Ju mirëpresim në këtë studim hulumtues, që synon të zbuloj identifikimin e fëmijëve me disleksi, disgrafi dhe diskalkuli në arsimin fillor si dhe përkrahjen e tyre nga të tjerët përveç mësimehënësit të klasës. Ky pyetësor është një pjesë e studimit tim të diplomës dhe synon të marrë një perspektivë të thelluar mbi mendimet dhe vlerësimet e juaja në lidhje me përfshirjen e fëmijëve me vështirësi në të nxënë.

Të gjitha të dhënat e mbledhura gjatë këtij studimi do të trajtohen me një nivel të lartë konfidencialiteti dhe do të përdoren ekskluzivisht për qëllimet e hulumtimit. Përgjigjet e juaja do të jenë një kontribut i çmuar për të kuptuar më mirë rreth përfshirjes së fëmijëve me nevoja të veçanta dhe përkrahjes së tyre në arsimin fillor.

Ju faleminderit për bashkëpunim !

1. Qarkon fjalën e saktë që tregon figura



dalona balona dritarja britarja borboleci dordoleci bora dora

2. Qarkon fjalën e saktë që tregon figura



pula qula peni qeni qaj paj peri qeri

3. Qarko numrin gjashtë



4. Përshkruaj fjalinë

Unë e dua shumë mësuesen time.

5. Plotëso vendet e zbrazëta me numrat që mungojnë

1, __, __, 4, 5, __, 7, 9, __, __, 12, __, 14, __, __, 17, __, 19, __.

6. Qarko kafshët shtëpiake

- a) Luani
- b) Macja
- c) Lopa
- d) Tigri
- e) Qeni
- f) Leopardi

7. Plotëso vendet e zbrazëta me zanoret që mungojnë

a, e, __, i, __, u, __

8. Ndaj fjalët në rrokje

Dallëndyshja _____

Pranvera _____

Trëndafili _____

9. Krijë fjalinë me fjalët e dhëna

Dallëndyshja, folenë, pemë, ndërtoi, në

10. Kryej veprimet me numra

$7+4=$ _____

$8+6=$ _____

$9+4=$ _____

$13-7=$ _____

$11-6=$ _____

$18-9=$ _____